

# Omgevingsvisie stedelijk gebied

Wijk bij Duurstede, Cothen en Langbroek



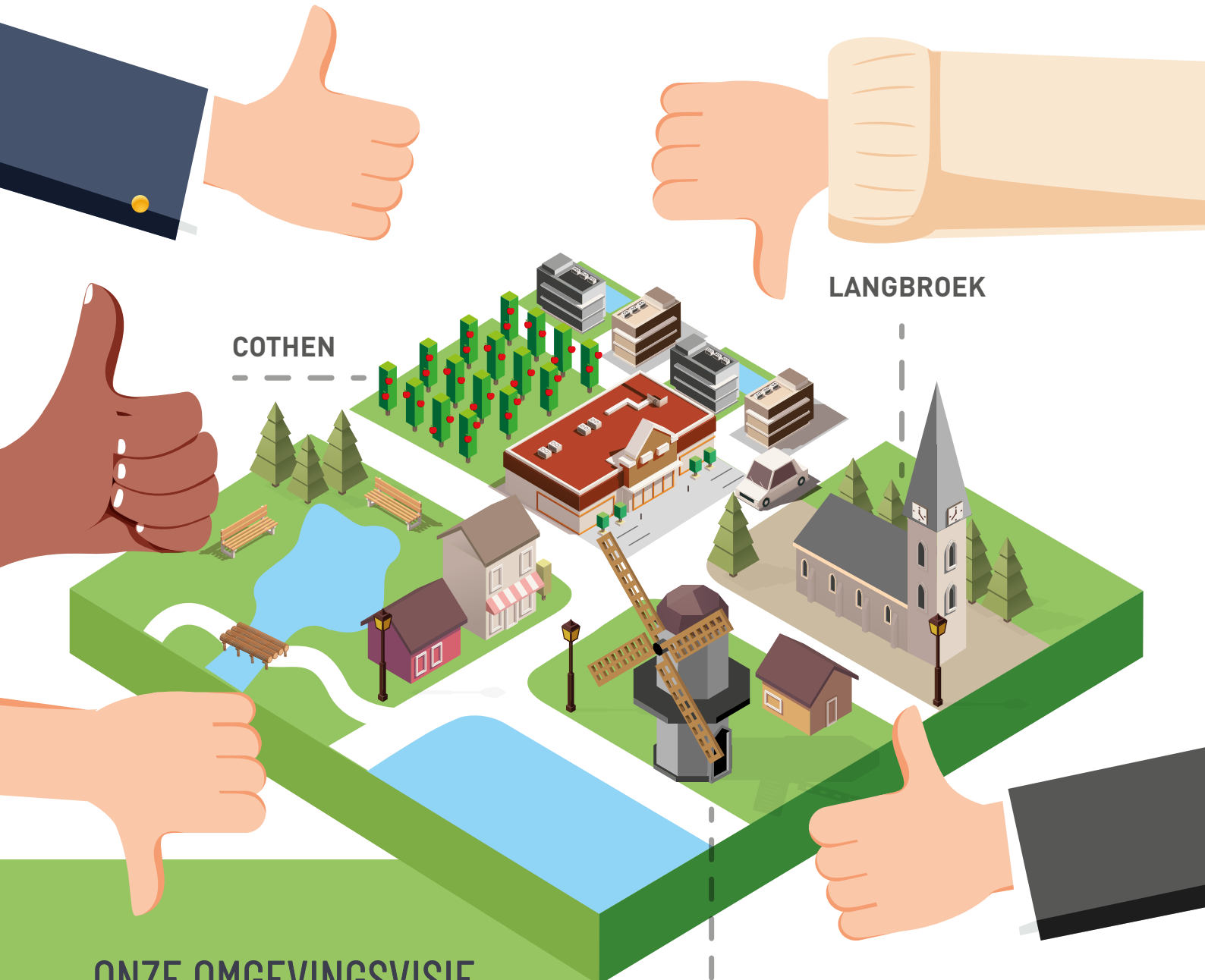
In gesprek met de omgeving (participatieronde 1)  
over de huidige kwaliteiten en opgaven voor de toekomst

## BEELDVERSLAG

27 februari 2020

# HELPT U MEE?

## OMGEVINGSVISIE STEDELIJK GEBIED



COTHEN

LANGBROEK

WIJK BIJ DUURSTEDE

**ONZE OMGEVINGSVISIE  
MAKEN WE SAMEN**

Denk mee over de toekomst!  
Vul de vragenlijst in of kom  
naar een meedenksessie.

**WAT MAG VERANDEREN?**

Wat wenst u in uw wijk  
of dorp te houden?

# Participatieronde 1

## In gesprek met de omgeving

Het opstellen van de Omgevingsvisie stedelijk gebied vraagt om betrokkenheid van bewoners, ondernemers en andere belanghebbenden. Als inwoners, lokale gebiedspartijen en sleutelfiguren actief meedenken en meedoen tijdens het planproces, ontstaat een breed gedragen visie met uitvoeringskracht. De bewoners en ondernemers van de drie Wijkse kernen, de belangrijkste stakeholders en de ketenpartners worden daarom intensief betrokken tijdens twee participatierondes in de kernen Wijk bij Duurstede, Cothen en Langbroek.

Tijdens de eerste participatieronde (vanaf half januari tot begin februari 2020) halen we de huidige gebiedskwaliteiten, verbeterpunten en de opgaven voor de toekomst zo breed mogelijk op. Dit doen we door middel van gesprekken op straat, meedenksessies in de kernen, een online vragenlijst op de projectwebsite en een werkbijeenkomst met stakeholders en belangengroepen.

## Gesprekken op straat

Als aftrap van de eerste participatieronde bezochten we op 14, 15 en 16 januari 2020 de drie kernen te voet en op de fiets, waarbij we in elke kern gesprekken voerden met mensen op straat. In totaal zijn er circa 140 gesprekken gevoerd. We spraken mensen aan op de markt, aan de rand van het schoolplein, bij het buurtwinkelcentrum, in het verzorgingshuis, bij de sportvereniging of gewoon in het voorbijgaan.

## Online vragenlijst

Van 20 januari tot 8 februari 2020 konden alle inwoners van Wijk bij Duurstede via de website [www.omgevingsvisiewijkbijduurstede.nl](http://www.omgevingsvisiewijkbijduurstede.nl) een online vragenlijst invullen. In totaal is deze vragenlijst bijna 800 keer ingevuld. De verdeling over de kernen was als volgt:

- 607 uit Wijk bij Duurstede
- 109 uit Cothen
- 82 uit Langbroek

De resultaten van de gesprekken op straat en alle antwoorden op de vragen uit de enquête zijn door bureau Citisens gebundeld en geanalyseerd. Op de volgende pagina's is dit per kern samengevat in een infographic.

Het door Citisens opgestelde achtergrondrapport van de online vragenlijst is tevens als separate bijlage bij dit beeldverslag gevoegd.

## Stakeholdersbijeenkomst

Op 30 januari 2020 organiseerden wij een werkbijeenkomst voor de ketenpartners, belangenorganisaties en andere betrokken gebiedspartijen uit de drie kernen. In totaal waren meer dan 30 partijen vertegenwoordigd. Het verslag van deze bijeenkomst is opgenomen in deze rapportage.

## Meedenksessies in de kernen

Op 29 januari, 3 en 6 februari 2020 organiseerden wij een meedenksessie in Cothen, Wijk bij Duurstede en Langbroek. In totaal hebben meer dan 80 personen actief deelgenomen aan de meedenksessies in de kernen. Met hen voerden we enthousiaste gesprekken aan tafel. De verslagen van de gesprekstafels zijn eveneens opgenomen in deze rapportage.

## Vervolgstappen

In dit beeldverslag wordt uitgebreid verslag gedaan van alle inbreng van de stakeholders, bewoners en andere betrokken gebiedspartijen en personen tijdens de eerste participatieronde. Alle door hen genoemde kwaliteiten, verbeterpunten en opgaven voor de toekomst zijn hierin verzameld.

Er heeft (nog) geen afweging plaatsgevonden tussen alle opgehaalde informatie. Dat doen we in het werkdocument 'Gebiedskwaliteiten & Opgaven'. Dit werkdocument wordt - samen met het voorliggende beeldverslag en het achtergrondrapport van de online vragenlijst - op 17 maart 2020 besproken met de gemeenteraad. Hierover gaan we dan een open dialoog aan met de raadsleden. Wat zijn in elke kern de belangrijkste hoofdogaven en welke keuzes dienen daarbij nog gemaakt te worden?

De uitkomsten van de dialoogsessie met de gemeenteraad worden vervolgens weer voorgelegd aan de bewoners, ondernemers en stakeholders. Dit gebeurt tijdens de tweede participatieronde in april 2020.

# Omgevingsvisie gemeente Wijk bij Duurstede

Mening van de inwoners uit Wijk bij Duurstede over omgevingsvisie stedelijk gebied



**Online onderzoek 20 jan. t/m 9 feb. '20**  
Daarnaast hebben medewerkers van de gemeente met inwoners op straat gesproken tussen 14 en 16 januari 2020.

**Meer informatie?**  
[www.omgevingsvisiewijkbijduurstede.nl](http://www.omgevingsvisiewijkbijduurstede.nl)



**17.625**  
aantal inwoners



**102**  
gesprekken op straat



**607**  
reacties online onderzoek



online invullers wil graag betrokken blijven bij omgevingsvisie



**84%** is tevreden met het wonen algemeen in zijn/haar buurt



**57%** woont er vanwege de mooie omgeving



**72%** vindt het een prettige plek om te wonen



**72%** wandelt en fietst het liefst



**39%** bezoekt het liefst evenementen



**51%** vindt leefbaarheid het belangrijkste



**44%** vindt groen, water en natuur het belangrijkste



**35%** vindt wonen het belangrijkste



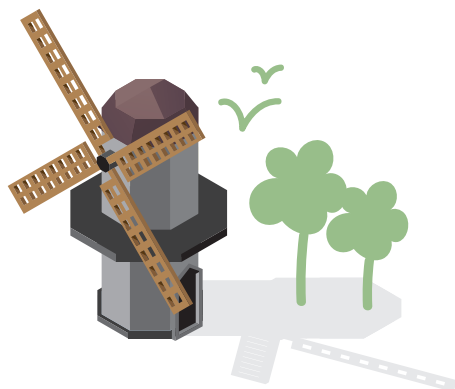
**44%** wenst meer ruimte voor groen



**41%** wenst meer ruimte voor natuur



**37%** wenst meer ruimte voor woningen



“Wijk is in één woord: Gezellig!

Het oude historische centrum is sfeervol, en het levendige centrum met zijn voorzieningen en historische uitstraling is uniek in de gemeente.

Wel zou het fijn zijn als Wijk beter bereikbaar zou zijn en er meer parkeerplaatsen en woningen zouden komen. ”





# Omgevingsvisie gemeente Wijk bij Duurstede

Mening van de inwoners uit Cothen over omgevingsvisie stedelijk gebied



Online onderzoek 20 jan. t/m 9 feb. '20  
Daarnaast hebben medewerkers van de gemeente met inwoners op straat gesproken tussen 14 en 16 januari 2020.

Meer informatie?  
[www.omgevingsvisiewijkbijduurstede.nl](http://www.omgevingsvisiewijkbijduurstede.nl)

3.215  
aantal inwoners



19  
gesprekken op  
straat

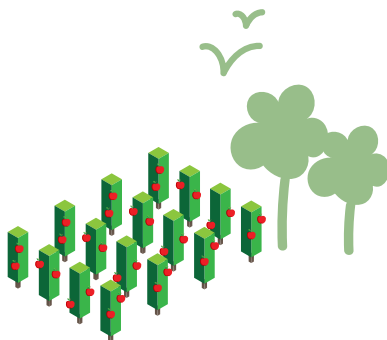


109  
reacties online  
onderzoek



online invullers wil  
graag betrokken  
blijven bij  
omgevingsvisie

62%



83% is tevreden met het wonen  
algemeen in zijn/haar buurt



74% woont er vanwege de mooie omgeving



74% vindt het een prettige plek om te wonen



74% wandelt en fietst het liefst



34% sport het liefst



54% vindt leefbaarheid het belangrijkste



52% vindt groen, water en natuur het belangrijkste



48% vindt wonen het belangrijkste



46% wenst meer ruimte voor groen



43% wenst meer ruimte voor natuur



35% wenst meer ruimte voor woningen

"Cothen is het best te omschrijven als een rustig dorp. De saamhorigheid tussen inwoners is sterk. Cothenaren hebben weinig behoefte aan verandering.

De verkeersveiligheid zou wel iets beter mogen en ik wil er een paar winkels en starterswoningen bij. Maar behoud het unieke dorps karakter!"



# Omgevingsvisie gemeente Wijk bij Duurstede

Mening van de inwoners uit Langbroek over omgevingsvisie stedelijk gebied



Online onderzoek 20 jan. t/m 9 feb. '20  
Daarnaast hebben medewerkers van de gemeente met inwoners op straat gesproken tussen 14 en 16 januari 2020.

Meer informatie?  
[www.omgevingsvisiewijkbijduurstede.nl](http://www.omgevingsvisiewijkbijduurstede.nl)

2.365  
aantal inwoners



18  
gesprekken op  
straat



82  
reacties online  
onderzoek



wil graag  
betrokken  
blijven bij  
omgevings-  
visie



92% is tevreden met het wonen  
algemeen in zijn/haar buurt



73% woont er vanwege de mooie omgeving



62% vindt het een prettige plek om te wonen



86% wandelt en fietst het liefst



25% speelt en ontmoet het liefst



47% vindt leefbaarheid het belangrijkste



57% vindt groen, water en natuur het belangrijkste



48% vindt wonen het belangrijkste



48% wenst meer ruimte voor groen



48% wenst meer ruimte voor natuur



33% wenst meer ruimte voor woningen

" Rust is het woord dat het best bij Langbroek en de mooie omgeving past. Ik mis soms een paar winkels in Langbroek, maar liever zie ik meer groen en bomen.

Hier heerst nog een echt uniek klein dorpsgevoel! "



# Werkbijeenkomst voor stakeholders



Op donderdag 30 januari 2020 organiseerden we in het Huis van de Gemeente een werkbijeenkomst voor stakeholders. In totaal namen circa 30 vertegenwoordigers van belangenorganisaties en lokale gebiedspartijen deel aan de werksessie. Na het welkomstwoord van wethouder Hans Marchal gingen we in drie thematische groepen uiteen: het ruimtelijk domein ('rood'), het ruimtelijk domein ('groen') en het sociaal domein.

Aan alle deelnemers werd de vraag gesteld wat zij de huidige kwaliteiten en waarden vinden van de drie Wijkse kernen en welke (ruimtelijke en maatschappelijke) opgaven er volgens hen op de kernen afkomen in de komende 10 of 20 jaar. De punten die in de verschillende groepen naar voren zijn gebracht, zijn gebundeld in het volgende verslag.



# Stakeholders

## Ruimtelijk domein ('rood')

wonen, werken, economie, verkeer en stedelijke voorzieningen

### Wat zijn de huidige kwaliteiten en waarden?

- De drie Wijkse kernen hebben elk hun eigen kwaliteit en een duidelijke eigen identiteit. Cothen en Langbroek zijn nog échte dorpen met een landelijk karakter. Je kent er de burens. Wijk is weliswaar een stad, maar lijkt meer op een 'Gallisch dorpje', het houdt dapper stand.
- De zelfraadzzaamheid in de drie Wijkse kernen is groot: "we doen het hier samen."
- Dat komt ook tot uiting in het hechte en uitgebreide verenigingsleven in de stad en beide dorpen. Er zijn meer dan 200 verenigingen in de hele gemeente.
- In de stad en dorpen is veel ondernemerszin. Er zijn goed functionerende bedrijventerreinen.
- Wijk bij Duurstede heeft een grote maakindustrie.
- In Wijk bij Duurstede, Cothen en Langbroek is het betaalbaar en prettig wonen. In elk dorp en elke wijk zijn sociale huurwoningen te vinden.
- Het ontbreken van een treinstation en snelweg is ook een voordeel. Door de min of meer geïsoleerde ligging is het lekker rustig.
- Er worden veel evenementen georganiseerd.

### Wat zijn de opgaven voor de toekomst?

#### Bevolkingssamenstelling

- De gemiddelde leeftijd van de bevolking neemt toe. Wijk bij Duurstede is de meest vergrijzende gemeente van Nederland.
- Het vrijwilligersbestand wordt ouder. De participatiemaatschappij komt daarmee in de toekomst onder druk te staan.

#### Wonen

- De nieuwe woongebieden en wijken moeten in de toekomst vooral op de voorzieningen in Wijk bij Duurstede georiënteerd worden. Anders wonen de mensen hier straks wel, maar gaan ze nooit naar het centrum, omdat ze direct doorrijden naar Utrecht.
- Niet "bouwen om het bouwen", maar bouw gericht voor je eigen bevolking. Anders wordt Wijk bij Duurstede straks een satelliet van Utrecht waar alleen maar forenzen wonen.

- Ook Cothen en Langbroek mogen geen forenzendorp worden.
- Bouw in Wijk bij Duurstede, Cothen en Langbroek woningen waar vraag naar is.
- De bestaande woningvoorraad moet worden aangepast, zodat ouderen en mensen met een beperking langer thuis kunnen blijven wonen.
- Richt je bij nieuwbouw vooral op de realisatie van specifieke woningtypen voor ouderen en jongeren. Denk bijvoorbeeld aan woonhofjes.
- Ouderen maken gemiddeld minder gebruik van de eigen auto als vervoersmiddel. Dit biedt de kans om minder parkeerplaatsen te realiseren in het openbaar gebied.

#### Verkeer

- De weginfrastructuur moet worden afgestemd op de toekomstige bouwopgave. Denk bijvoorbeeld goed na over de aanleg van nieuwe ontsluitingsroutes naar nieuwe woonwijken, of een rondweg rond de stad (of dorpen).
- In Langbroek en Cothen ervaren mensen veel overlast van de N229. Dat verkeer neemt verder toe als de bouwopgave groter wordt.
- Denk na over een alternatieve route naar de A12, bijvoorbeeld langs het Amsterdam-Rijnkanaal
- Een brug over de Lek wordt ook genoemd, maar dat roept veel discussie op (omdat de perifere ligging van Wijk bij Duurstede ook als een kwaliteit wordt gezien).
- Denk ook na over andere, duurzame vormen van vervoer en mobiliteit: maak bijvoorbeeld een betere busverbinding richting Amersfoort, betere voorzieningen voor elektrische fietsen, of een watertaxi over het Amsterdam-Rijnkanaal.
- Realiseer goede en aantrekkelijke fiets- en wandelroutes, goede (snel)fietsverbindingen naar Leersum en Maarsbergen (met het nieuwe fietspad tussen Arnhem en Nijmegen als voorbeeld). Hiermee stimuleer je mensen om meer te bewegen en gezond gedrag.
- De toegankelijkheid van het sportpark Mariënhoeve (Wijk bij Duurstede) is niet optimaal voor fietsers vanuit de woonwijken. Er moeten betere en veilige(r) fiets- en wandelroutes komen vanuit de stad naar dit gebied.
- Bevorder dat mensen die in Wijk werken er ook wonen (en andersom). Zo breng je de woon-werkpendel beter in balans. Beloon mensen bijvoorbeeld als ze in Wijk wonen én werken.

#### Werken

- De bedrijventerreinen hebben geen uitgesproken profiel. Focus je bij het aantrekken van nieuwe

bedrijven in Wijk bij Duurstede (Broekweg/Langshaven) meer op bedrijven die op het water zijn georiënteerd (aan- en afvoer) en die op productie gericht zijn (maak-industrie).

- Behalve op de bedrijventerreinen werken er in de kernen ook veel ZZP'ers met een werkplek aan huis. Voor deze groep ontbreekt een gemeenschappelijke werk- en ontmoetingsplek.

### Toerisme

- Op het gebied van toerisme liggen er vooral kansen in de Wijkse binnenstad. Door toerisme en het Wijkse bedrijfsleven beter te integreren, kan het toeristische profiel van Wijk bij Duurstede verder worden versterkt.
- Maak busparkeerplaatsen aan de rand van de binnenstad, zodat toeroperators excursies naar Wijk kunnen organiseren. Gebruik hiervoor de beschikbare ruimte op sportpark Mariënhoeve.
- De invulling van het centrum kan nog beter worden afgestemd op toerisme en het aantrekken van dagjesmensen. Alle ingrediënten zijn hiervoor in het centrum aanwezig. Ze moeten alleen beter met elkaar verbonden worden, het verhaal moet actiever worden uitgedragen en er moet vooral meer worden samengewerkt.
- Behoud de bijzondere winkels voor Wijk bij Duurstede. De grote winkelketens zijn overal te vinden en dat maakt de binnenstad niet bijzonder.
- Maak een flexibeler bestemmingsplan voor het centrum, waardoor het makkelijker wordt om in te spelen op leegstand.
- Stimuleer de organisatie van evenementen en festiviteiten. Dit levert ook een economische impuls voor de middenstand en horeca.
- Beschouw de Stadshaven als een blauw/groen park met ruimte voor kleinschalige festiviteiten voor inwoners en bezoekers. Belangrijk is dat de activiteiten er kleinschalig zijn, passend bij de maat van de haven en de stad.

### Sport

- Een eigen sportaccommodatie in elke kern is een kwaliteit, maar ook kwetsbaar en kostbaar om in stand te houden. Moeten we op termijn niet één gecombineerd sportpark maken op een centrale plek binnen de gemeente?
- Naast sportaccommodaties en verenigingen dient er ook aandacht te zijn voor voldoende, veilige en goed bereikbare sport- en speelvoorzieningen in de openbare ruimte. Hierdoor ontstaat een breed aanbod van sport, spel en recreatie, waarmee de inwoners van de wijken en

buurten op natuurlijke wijze worden verbonden.

- Sporten zet aan tot beweging en gezond gedrag. Stimuleer dit door de aanleg van (snel)fietsroutes, de introductie van sporten bij bedrijven, meer aandacht voor beweging voor ouderen, professionele ondersteuning (sportcoaches, trainers), etc.
- Maak gebruik van een innovatiebudget voor maatschappelijke initiatieven op het gebied van sport en beweging.
- Zorg voor een veilig sportklimaat.

## Ruimtelijk domein ('groen')

*erfgoed, groen, water, natuur, recreatie, milieu en duurzaamheid*

### Wat zijn de huidige kwaliteiten en waarden?

- De Kromme Rijnstreek herbergt een aantal groene 'parels', zoals de Kromme Rijn, de Nieuwe Hollandse Waterlinie, de Romeinse Limes, de kastelen en landgoederen en de kersen- en fruitteelt. Het maakt het gebied tot een aantrekkelijke omgeving om te fietsen en te wandelen, met vele historische plekken om te bezoeken.
- De gemeente Wijk bij Duurstede heeft een rijke geschiedenis. Het cultuurhistorisch erfgoed is belangrijk voor de identiteit (het DNA) van de verschillende kernen. Het erfgoed vormt een toeristische trekker.
- De dorpen Cothen en Langbroek hebben van oudsher een agrarisch karakter. Het agrarisch grondgebruik (weidegrasland, bouwland, fruitteelt, boomgaarden) is dan ook sterk verbonden met het rivierengebied en de ontginning van het gebied. Dat geldt niet alleen voor het buitengebied, maar is ook nog altijd 'voelbaar' in de kernen.
- De ligging aan de rivier (de Kromme Rijn, Neder-Rijn en Lek) vormt een bijzondere kwaliteit voor met name Wijk bij Duurstede en Cothen. De rivier vormt in beide kernen een duidelijke begrenzing van de kern, een harde stads- of dorpsrand. Mogelijke ruimtelijke ontwikkelingen op het Stefanus-terrein bij Cothen zouden dan ook een historische sprong betekenen over deze natuurlijke grens. Dat vraagt om een kritische blik.
- De oude binnenstad van Wijk bij Duurstede en het kasteelpark hebben een unieke ligging aan het groene buitengebied en aan de rivier. Hiermee heeft Wijk bij Duurstede 'goud' in handen.

- De drie Wijkse kernen hebben elk een groen karakter. Die groene kwaliteiten zijn niet overal aanwezig binnen de wijken en woonbuurten zelf, maar het groen is wel altijd nabij.

### *Wat zijn de opgaven voor de toekomst?*

- De toekomstige woningbouwopgave leidt tot verdere verdichting van de bestaande wijken en buurten. Hierdoor komt het aanwezige groen verder onder druk te staan. Tegelijkertijd is er meer ruimte nodig voor groen en water in de wijken, zeker als het aantal inwoners blijft stijgen.
- Dit vraagt om creatieve, integrale oplossingen waarbij nieuwbouw wordt gecombineerd met meer ruimte voor groen (o.a. op daken), waterberging, duurzame energie en natuurinclusief bouwen.
- De energietransitie vraagt om nieuwe infrastructuur in de wijken. Ook de klimaatopgave (wateroverlast, waterveiligheid, hittestress) vraagt ruimte en nieuwe oplossingen in het bestaand bebouwd gebied. Dit vraagt om een integrale aanpak.
- De zoekgebieden voor zonnevelden (in het buitengebied) vallen vaak samen met de fruitteeltgebieden aan de randen van de stad en dorpen. Behoud van het agrarisch gebied, met fruit en boomgaarden aan de rand van de kernen, is echter belangrijk voor de identiteit van de kernen in de Kromme Rijnstreek. Dit vraagt om terughoudendheid bij het toestaan van zonnevelden aan de dorps- en stadsranden.
- De aanwezigheid van een historisch groengebied direct ten zuiden van de binnenstad en het kasteelpark is uniek. Het vormt een belangrijke groene plek in de stad met een historisch karakter. Dit dient duurzaam behouden te blijven. Door het gebied vorm te geven als een 'rivierpark' krijgt het meer betekenis voor de stad. De huidige functies in het gebied (zoals het sportpark Mariënhoeve, de volkstuinten en fruitpercelen) en mogelijke ontwikkelingen in de toekomst (o.a. nieuwbouw op de gemeentewerflocatie) dienen aan te sluiten bij het groene en historische karakter van het 'rivierpark'.
- Behoud het authentieke karakter van de Stadshaven. Maak er geen jachthaven van, die er al is. De beeldbepalende steiger, speciaal voor historische schepen, geeft samen met de oude scheepswerf de Stadshaven een bijzondere uitstraling.
- De verschillende groengebieden in de wijken dienen bij elkaar een meer samenhangende groenstructuur te gaan vormen.

Zo'n doorlopende groenstructuur vormt een stevig raamwerk voor ecologische verbindingen en biedt ruimte voor natuur in de stad (biodiversiteit).

- Ook recreatieve fiets- en wandelroutes kunnen deel uit gaan maken van de doorgaande stedelijke hoofdgroenstructuur. Daarbij dient aandacht te zijn voor de sociale en verkeersveiligheid van fietsers en wandelaars.
- Het bestaande groen in de wijken (de parken en groenstroken) wordt niet altijd efficiënt gebruikt. De inrichting van het groen is ook niet overal aantrekkelijk uitgevoerd. De parken en het openbaar groen in de wijken zouden beter ingericht kunnen worden, met meer mogelijkheden voor multi-functioneel recreatief gebruik. Op die manier kunnen verschillende doelgroepen en uiteenlopende gebruikers gebruik maken van hetzelfde groen in de stad. Het draagt tevens bij aan groene recreatie, gezondheid en beweging dichtbij huis.
- Vanuit groen en duurzaamheid zouden wonen en werken het liefst dicht bij elkaar gebracht worden. Er is nu sprake van een forse woon-werkpendel tussen Utrecht, Wijk bij Duurstede, Cothen en Langbroek. Dit kan worden verminderd door wonen en werken in de toekomst meer te combineren in de kernen.
- In de toekomst komen er steeds meer duurzame alternatieven voor automobiliteit (elektrische auto's en bussen, deelauto's, snelfietspaden, etc.). Het autobezit zal hierdoor op termijn afnemen. Vrijkomende parkeerplaatsen kunnen dan duurzaam groen worden ingericht.
- Bomen vormen een belangrijke bron van gezond leven in de stad en in de dorpen. Zij dragen o.a. bij aan de opvang van fijnstof en het tegengaan van hittestress in het bebouwd gebied. Bij nieuwe ruimtelijke ontwikkelingen kan door middel van een Bomen Effect Analyse (BEA) inzichtelijk worden gemaakt wat de gevolgen zijn op de bestaande bomen.
- De gemeente dient samen met Vitens invulling te geven aan de drinkwaterzorgplicht. De gemeente is medeverantwoordelijk voor de beschikbaarheid van betrouwbaar en betaalbaar drinkwater voor nu en later. Dit vraagt om de (ruimtelijke) bescherming van de drinkwatervoorziening en een schone bodem. De drinkwaterbelangen dienen geborgd te worden in de Omgevingsvisie.
- De beschikbaarheid en toegankelijkheid van het viswater in de gemeente verder verbeteren waar mogelijk. Zorg er voor dat viswater makkelijk te bereiken is en veilig toegankelijk voor iedereen.



Daarbij valt te denken aan het aanleggen van toegangspadjes, en het aanleggen van kleine vissteigers of visplatforms met een lage railing waarop veilig plaatsgenomen kan worden, ook met een rollator/rolstoel.

## Sociaal domein

*zorg en welzijn, onderwijs, samenleving en maatschappij, leefbaarheid, veiligheid en gezondheid*

### Wat zijn de huidige kwaliteiten en waarden?

- Gekeken naar de basisscholen in Wijk bij Duurstede kan er gesteld worden dat er nog altijd groei plaatsvindt. Het aantal kinderen zal nog tot zeker 2023 toenemen. Hetzelfde geldt voor Langbroek. Tot wanneer de groei hier door zal gaan, is niet bekend. Waar de basisscholen in Wijk bij Duurstede voornamelijk door kinderen uit de eigen kern gevuld worden, worden de basisscholen in Langbroek zowel vanuit de eigen kern aangevuld als door kinderen uit omliggende dorpen. Dit komt door het sluiten van de basisschool in deze dorpen.
- Het aanbod aan basisscholen neemt een belangrijke plek in in het dagelijkse leven. Zij dienen als ontmoetingsplek voor zowel jong als oud. Het draagt daarmee bij aan de sociale cohesie in een wijk/buurt.
- Het Ewoud en Elisabeth Gasthuis wordt door de oudere generatie van Wijk bij Duurstede goed gebruikt en dient dan ook als ontmoetingscentrum.
- De wijk Noorderwaard doet mee aan de actie Steenbreek. Deze actie is onderdeel van de Stichting Steenbreek. Deze stichting is erop gericht om de leefomgeving te vergroenen. Dit voor het verbeteren van de biodiversiteit en om zich te wapenen tegen klimaatverandering. Gedurende de actie worden vierkante meters steen vervangen door groen.
- Vooral de wijk Noorderwaard biedt veel ruimte, groen en natuur aan zijn inwoners. De hoeveelheid groen in deze wijk is deels te wijden aan actie Steenbreek.
- Wijk bij Duurstede is van omvang dat alle voorzieningen op fietsafstand zijn gelegen.
- Jongeren trekken na de middelbare school veelal weg uit de gemeente, maar op latere leeftijden keert een groot gedeelte weer terug.

### Wat zijn de opgaven voor de toekomst?

- Er is vraag naar sociale woningbouw. Het percentage sociale woningbouw is relatief laag.
- De bevolking in de gemeente Wijk bij Duurstede krijgt steeds meer te maken met vergrijzing. Dit vraagt niet alleen om aanpassingen in het huidige woningaanbod, maar ook om nieuwe woningbouw die aan de toenemende vraag naar ouderenhuisvesting voldoet.
- De ouderen zijn op zoek naar gecombineerde woon-zorg voorzieningen, aangezien zij in de toekomst meer op zichzelf aangewezen zijn en langer thuis willen/moeten blijven wonen.
- Realiseer levensloopbestendige woningen. Bij levensloopbestendig wonen kan gedacht worden aan een leefomgeving die voor iedereen toegankelijk is en waarbij (natuurlijke) ontmoetingsplekken aanwezig zijn. Daarnaast beweegt en onderneemt men activiteiten in de buurt, waardoor iedereen elkaar kent en wil leren kennen. Zo ontstaat er sociale cohesie in de buurt en een gevoel van saamhorigheid. Ook is het belangrijk dat in deze buurten niet maar één bepaalde doelgroep woonachtig is, maar dat een gemixte doelgroep gebruik maakt van de buurt.
- Voorbeelden die genoemd worden bij levensloopbestendig wonen zijn het Karrenhof en kangoeroewoningen. Uit onderzoek blijkt dat mensen die in situaties als het Knarrenhof woonachtig zijn 30% minder zorgbehoevend zijn.
- De sleutelfuncties voor een ouder wordende bevolking (ouderen) zijn de nabijheid van een apotheek, huisarts en supermarkt.
- Bij nieuwbouw zal ook nagedacht moeten worden aan de realisatie van specifieke woningtypen voor jongeren. Momenteel is het voor jongeren moeilijk om zich te vestigen in de gemeente omdat er weinig betaalbare huur- en koopwoningen beschikbaar zijn.
- Voor het creëren van sociale cohesie moeten er voldoende verschillende ontmoetingsplekken zijn in de (eigen) buurt. Daarbij blijft de aanwezigheid van een buurthuis in de kernen belangrijk.
- Probeer de bevolking actief, gezond en vitaal te houden. Dit kan door ontmoetingsplekken zo in te richten dat bewoners gestimuleerd worden om te bewegen. Probeer deze plekken goed en veilig met elkaar te verbinden, o.a. door aantrekkelijke en toegankelijke groene verbindingen hiertussen aan te leggen. Beweging zal hierdoor gestimuleerd worden.

- Probeer de (dorps)voorzieningen te behouden, aangezien deze dienen als ontmoetingsplekken.
- In de twee kleinere kernen (Cothen en Langbroek) willen bewoners dat alle voorzieningen behouden blijven, maar daar maakt uiteindelijk een groot gedeelte weinig tot geen gebruik van de winkels in het dorp.
- Probeer gebouwen multifunctioneel in te richten en daarmee ook functies te bundelen. Een (basis)school hoeft niet uitsluitend bestempeld te worden als "schoogebouw". Er kunnen ook andere functies in gehuisvest worden.
- Probeer modulair te bouwen bij grote(re) gebouwen, zoals bijvoorbeeld een school. Bij veranderingen in behoeften en/of vraag kan het gebouw dan makkelijk en snel aangepast worden.
- Probeer naar betere samenwerking te zoeken tussen voorzieningen/verenigingen. Een voorbeeld is het sportcomplex Mariënhoeve. Elke vereniging heeft hier zijn eigen kantine en voorzieningen, terwijl ze stuk voor stuk moeite hebben met het vinden van genoeg vrijwilligers.
- Het Dorpshuys in Cothen ligt er slecht bij, gebruik deze locatie voor nieuwe ontwikkelingen.
- Probeer nieuwe ontwikkelingsgebieden energieneutraal te maken. Op termijn geldt dat natuurlijk voor de hele gemeente.
- Veiligheid (in de meest brede zin van het woord: sociale veiligheid, verkeersveiligheid, externe veiligheid, calamiteiten, etc.) vormt een belangrijk aspect voor de Omgevingsvisie. Neem dat dus vanaf het prille begin meeg bij ruimtelijke ontwikkelingen.

# Meedenksessie in Cothen



Op woensdagavond 29 januari 2020 organiseerden we de eerste meedenksessie voor de Omgevingsvisie stedelijk gebied in de St. Carolusschool in Cothen. Nadat wethouder Hans Marchal iedereen persoonlijk welkom had geheten, werden er boeiende gesprekken gevoerd met enthousiaste en betrokken dorpsbewoners. Zij vertelden ons hoe het dorp er vroeger uit heeft gezien, waarom zij met veel plezier in het dorp wonen en wat er in de loop der jaren allemaal is veranderd aan het dorp.

Wij vroegen de bewoners waar zij het meest trots of tevreden over zijn in het dorp en hoe Cothen er in hun ogen uit zou kunnen zien over 10 of 20 jaar. De punten die daarbij aan de orde kwamen, zijn op de volgende pagina's samengevat.





WAT IS EEN OMGEVINGSVISIE? Omgevingsplan maakt gebied leefbaar. Wie is verantwoordelijk?

KERNEN ATLAS Omgevingsplan maakt gebied leefbaar. Wie is verantwoordelijk?

KERNEN ATLAS Omgevingsplan maakt gebied leefbaar. Wie is verantwoordelijk?

KERNEN ATLAS Omgevingsplan maakt gebied leefbaar. Wie is verantwoordelijk?



# Meedenksessie in Cothen

## Behoud de dorpse kwaliteiten van Cothen

- De titel 'Omgevingsvisie stedelijk gebied' past eigenlijk niet bij Cothen (en ook niet bij Langbroek). Het gaat om het dorpsgebied van Cothen (en Langbroek).
- Behoud van het unieke dorpsgezicht van Cothen wordt zeer belangrijk gevonden. Als je Cothen vanaf afstand nadert, moet al direct duidelijk zijn dat het een écht dorp is.
- Alle straten en huizen in Cothen moeten een dorpse uitstraling hebben. Je moet overal kunnen zien en voelen dat je in een dorp bent.
- Herkenbare plekken en gebouwen in het dorp zijn o.a. De Brink, de molen, de Rooms Katholieke Kerk en de Sint Agneskerk. Ook de Kromme Rijn, de boomgaard en de begraafplaats worden genoemd als karakteristieke plekken in het dorp.
- Kasteel Rhijnestein vormt ook een karakteristieke plek aan de rand van het dorp, maar het is een nogal verscholen kwaliteit. De relatie met het dorp kan worden verbeterd. Bijvoorbeeld door de kasteeltuinen toegankelijker te maken voor publiek.
- Dat geldt in zekere zin ook voor de boomgaard. Die is mooi, maar niet echt toegankelijk. Dat kan worden verbeterd. Bijvoorbeeld door de heg lager te maken of door er een gemeenschappelijke pluktuin van te maken. Zo krijgt het nog meer betekenis voor het dorp.

## Een veilige(r) en duidelijke verkeersstructuur

- De fietsroutes in de dorpskern en in het buitengebied zijn onveilig. Dit komt o.a. omdat er door auto's te hard wordt gereden over de wegen in het dorp en doordat er vrachtverkeer door de kern heen rijdt.
- Het fietspad langs de Groenewoudseweg naar Wijk bij Duurstede is te smal en daardoor gevaarlijk.
- De verkeersintensiteit op de Provincialeweg (N229) is nu al fors en neemt in de komende jaren nog verder toe. Het vele autoverkeer, te hard rijden en het inhalen ter hoogte van de rotonde leidt tot onveilige situaties en verkeersoverlast.
- De geluidshinder van de N229 kan worden tegengegaan door een lagere rijsnelheid (60 km/ uur i.p.v. 80) en door de toepassing van ZOAB.
- Met een nieuwe rotonde kan de entree van het dorp worden verbeterd.

- De huidige bushaltes liggen buiten de dorpskern (aan de N229) en zijn voor voetgangers lastig te bereiken. De looproute vanuit het dorp is onlogisch door de onduidelijke ligging van de zebrapaden.
- Er is behoefte aan een (elektrische) busverbinding met Wijk bij Duurstede, die - net als vroeger - midden in het dorpscentrum stopt i.p.v. de huidige bushalte buiten het dorp (N229).
- Er is meer ruimte nodig voor het parkeren ter hoogte van de Spar. Bijvoorbeeld door de Dorpsstraat plaatselijk iets smaller uit te voeren. Niet iedereen aan tafel herkent dat er een parkeerprobleem zou zijn bij de Spar.

## Bebouwing die aansluit bij het dorpse karakter

- Bij herstructureringsprojecten en (vervangende) nieuwbouw in verouderde delen van het dorp vormt het terugbrengen van de dorpse kwaliteit een belangrijk uitgangspunt.
- Bij nieuwbouwprojecten in het dorp geen hoogbouw realiseren, want het kleinschalige dorpsgezicht moet behouden blijven. De nieuwbouw van woningen rond de molen en de kerk is een geslaagd voorbeeld van 'dorps bouwen'.
- Als de bedrijvigheid op termijn wordt verplaatst uit de dorpskern, dan zou op het bedrijventerrein een woonhofje met kleine, betaalbare woningen en gemeenschappelijk groen kunnen worden gerealiseerd. Benut hiervoor in eerste instantie de braakliggende delen van het Schoonderwoerd-terrein.
- Richt je bij nieuwbouw vooral op woningen voor ouderen én jongeren (of juist een mix van beide). Dit bevordert ook de doorstroming.
- Het woonwagenterrein aan de westrand van het dorp kan worden opgeknapt. Daarmee verbetert het aanzicht van de dorpsentree.
- Het recreatiepark aan de oostkant van het dorp zou op termijn wellicht als woningbouwlocatie kunnen worden benut.

## Een groen dorp in een groene omgeving

- Cothen is een groen dorp in een groene omgeving. Het groen zit niet altijd in de woonbuurten zelf, maar het is wel altijd dichtbij gelegen, op korte loopafstand van de woning.
- Bij verdere groei van het dorp is er ook meer groen in het dorp zelf nodig, want de afstand tot het buitengebied neemt dan te veel toe.
- Bij nieuwbouwprojecten in het dorp ook nieuw groen realiseren.

- De bomen langs de Willem Alexanderweg zorgen voor overlast. De wortels beschadigen het riool, waardoor dit verstopt raakt.
- De groenstrook langs de Rijnsloot aan de zuidrand van het dorp wordt hoog gewaardeerd. Door het wandelpad langs de oost- en zuidrand van het dorp door te trekken achter het bedrijventerrein langs (tot aan de Bredeweg) ontstaat een aantrekkelijk wandelrondje.
- Er is behoefte aan een losloopgebied voor honden in het dorp.

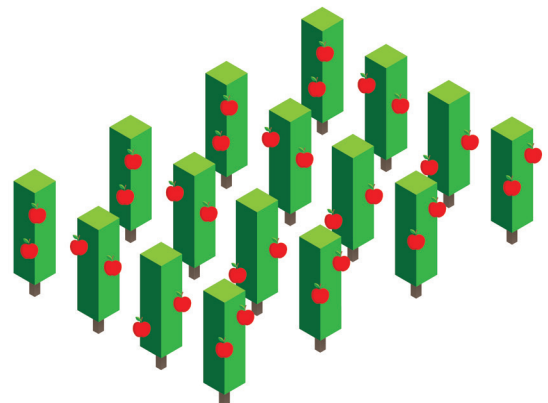
### Behoud de voorzieningen in het dorp

- De supermarkt en overige winkels zijn belangrijk voor het dorp. Zij zorgen er voor dat de dorpsbewoners in Cothen kunnen voorzien in hun dagelijkse behoeftes. De winkels zijn ook sociale ontmoetingsplekken in het dorp. Deze moeten dus behouden blijven.
- Beide scholen en het sportpark moeten om diezelfde reden behouden blijven voor het dorp.
- Naast behoud van de bestaande voorzieningen, zijn er ook nieuwe voorzieningen nodig in het dorp. Deze dienen vooral gericht te zijn op ouderen, zodat het ook in de toekomst mogelijk blijft om op hoge leeftijd in het dorp te blijven wonen.
- Blijvende activiteit en levendigheid zijn belangrijke leefbaarheidsaspecten voor ouderen. Dit dient te worden gestimuleerd, bijvoorbeeld door een gemeenschappelijke dorps tuin en de organisatie van dagelijkse activiteiten in het Dorpshuys.
- Het Dorpshuys is een belangrijke voorziening voor het dorp. Het Dorpshuys had vroeger een belangrijke sociale functie en vormde hét activiteitencentrum voor alle bewoners van het dorp. Het aanbod van activiteiten is echter sterk verminderd en versnipperd geraakt over verschillende locaties. Het terugbrengen van een dagelijks activiteiten aanbod op één locatie (bij voorkeur in Het Dorpshuys) kan er toe bijdragen dat iedereen kan blijven deelnemen aan het sociale dorpsleven.

### Een hechte, sociale en zelfraadzame dorpsgemeenschap

- De dorpsgemeenschap van Cothen is van oudsher hecht, zelfredzaam en ondernemend.
- Dit komt o.a. tot uiting door het vele particuliere initiatief en de vele vrijwilligers in het dorp. Bijvoorbeeld bij de voorzieningen in het dorp (o.a. de sportverenigingen) en bij het groenbeheer.

- De grote mate van zelfredzaamheid biedt ook kansen voor nieuwe woon/zorg-concepten, waarbij inwoners elkaar helpen en ondersteunen.
- Er zijn typisch Cothense dorps tradities, zoals de kerstwandeling en het carnaval, die de saamhorigheid versterken.
- Er zou meer aanbod kunnen komen van kleinschalige evenementen. Bijvoorbeeld dorpsactiviteiten op De Brink, een klein streekfestival bij het Kasteel Rhijnestein of een kano-opstapplaats bij het sluisencomplex in de Kromme Rijn.
- Activiteiten en kleinschalige evenementen trekken ook dagjesmensen aan. Daarmee neemt de toeristische waarde van het dorp toe.
- Mocht de Rooms Katholieke Kerk op termijn vrijkomen (het aantal kerkbezoeken neemt gestaag af), dan biedt dit mogelijkheden voor een culturele herbestemming (bijvoorbeeld als expositieruimte of ontmoetingscentrum voor het dorp). Eventueel kunnen er ook appartementen worden gebouwd in de kerk (bijvoorbeeld voor ouderen). Niet iedereen aan tafel vindt wonen een geschikte functie voor een kerkgebouw.





# Meedenksessie in Wijk bij Duurstede



Op maandagavond 3 februari 2020 organiseerden we de tweede meedenksessie voor de inwoners van Wijk bij Duurstede. In het Theater Calypso aan de Markt gingen meer dan 50 betrokken wijkbewoners en ondernemers uit de (binnen) stad met elkaar in gesprek over de kwaliteiten, knelpunten en toekomstwensen voor hun stad, wijk of woonbuurt. Het ging o.a. over verkeersoverlast en onveilige oversteekplaatsen voor fietsers en wandelaars, de behoefte aan meer activiteiten in de wijk (met name voor de wat oudere jeugd), het ruime aanbod van festivals en evenementen voor jong en oud in de binnenstad, het rijke verenigingsleven en de grote mate van betrokkenheid van inwoners bij hun eigen woonbuurt. Het leverde opnieuw heel veel informatie op over wat er leeft in Wijk.

Op de volgende pagina's is weergegeven wat er aan de zeven gesprektafels aan bod is gekomen. Als zaken aan meerdere tafels zijn genoemd, dan is dit tussen haakjes weergegeven. Er heeft geen afweging plaatsgevonden tussen de genoemde punten. Dat wil zeggen dat bepaalde punten met elkaar in tegenspraak kunnen zijn, of dat er binnen (of tussen) de diverse groepen soms verschillende meningen zijn geuit over hetzelfde punt.

## Meedenksessie in Wijk bij Duurstede

### Waar bent u trots op en moet behouden blijven?

#### Historische binnenstad aan de rivier

- Het historische stadsgezicht en de uitstraling van de oude binnenstad, met het kasteel en het kasteelpark, vormen unieke waarden in Wijk bij Duurstede. (6x)
- De monumentale gebouwen (o.a. de kerk, de molen) en de openbare ruimtes in de binnenstad (zoals de Markt, Mazijk, Singel) zijn de parels van Wijk bij Duurstede. (5x)
- Het waterfront van Wijk bij Duurstede aan de Lekdijk vormt een bijzondere kwaliteit. (4x)
- De Limes (de oude Romeinse weg) door Wijk geeft een bijzondere (archeologische) waarde aan de stad. Maak die rijke geschiedenis van de stad beter zichtbaar en beleefbaar (archeologische vindplaatsen).

#### Fraaie landschappen rondom de stad

- De groene omgeving rondom Wijk bij Duurstede is overal waardevol (landschap, natuur en cultuurhistorie). Het Kromme Rijngebied is prachtig om te zien en vormt een aantrekkelijk wandelgebied vanuit de stad. Het zicht op de Utrechtse Heuvelrug is prachtig. Aan de zuidzijde vormt het rivierengebied met de ruime uiterwaarden en het Amsterdam-Rijnkanaal met de hoge dijken een imposant gebied. (3x)
- Er zijn vanuit de stad aantrekkelijke wandelpaden door het omliggende landschap (klompenpaden en Kromme Rijnpad). (2x)

#### Groen in de stad

- Er is veel groen in de stad, zoals het Stadspark, de Hordenboomgaard, Dorestadpark en de kinderboerderij. (3x)
- Het groenonderhoud is sterk verbeterd in de afgelopen jaren. Er waren in het verleden veel meer verrommelde plekken aangewezen in Wijk. Veel daarvan zijn inmiddels aangepakt. (2x)
- De groenstrook langs de Kromme Rijn (vanaf de Jumbo tot aan de sluisen) vormt een fraaie groene stadsrand met goede recreatieve mogelijkheden (wandelen, fietsen, vissen).
- De groene rand langs de N229 vormt een groene buffer voor de aangrenzende woonwijken en zorgt daardoor voor voldoende afscherming. Dat wordt erg gewaardeerd.

- Het groen in de stad heeft naast belevingswaarde (rust en ruimte) ook maatschappelijke meerwaarde (ontmoeten, gezondheid, leefbaarheid).
- In de wijken zijn veel volwassen bomen en groene hagen, waardoor de stad een groene uitstraling heeft.
- De buurtmoestuinen en volkstuinten dragen bij aan het groene karakter van Wijk bij Duurstede.
- De wadi's in de woonwijk De Geer dragen bij aan de waterberging in de stad.

#### Rustig, prettig en comfortabel wonen

- De rustige en groene omgeving met veel ruimte om je heen vormt een aantrekkelijk woon- en leefklimaat voor de inwoners van Wijk. Dit wordt hoog gewaardeerd. (3x)
- De stad is "groot genoeg om klein te blijven".
- Er is weinig hoogbouw. Dat wordt over het algemeen als een kwaliteit gezien.

#### Winkels en voorzieningen

- De winkelvoorzieningen in de stad zijn van een goed niveau. Er zijn voldoende supermarkten en winkels in de binnenstad. (2x)
- Er is weinig sprake van (langdurige) leegstand. Vaak komt er binnen beperkte tijd al weer een nieuwe (andere) functie in het gebouw. Het is wel jammer dat de speelgoedwinkel recent is gesloten.
- Sportpark Mariënhoeve is mooi en modern. Het biedt uitgebreide voorzieningen en is ook goed toegankelijk voor mindervalide inwoners. (4x)
- Theater Calypso is een bijzondere voorziening voor de stad, met een goede programmering.
- Er zijn voldoende speelterreinen voor de jongste jeugd.
- Het skatepark in De Horden is een aanwinst.
- Er zijn actieve watersportverenigingen.
- Alle voorzieningen zijn op fiets- en wandelafstand.

#### Verkeer

- Wijk bij Duurstede is door de min of meer geïsoleerde ligging een eindpunt, waardoor er weinig doorgaand verkeer is. Verkeer in Wijk bij Duurstede is vrijwel allemaal bestemmingsverkeer.
- Het openbaar vervoer van en naar Utrecht is goed geregeld.

## Bedrijventerrein

- Bedrijventerrein Broekweg ligt mooi t.o.v. de kern, het is compact en overzichtelijk.
- Het bedrijventerrein wordt goed onderhouden en is recent gerevitaliseerd.
- Het parkmanagement is goed op orde. Het terrein is goed beveiligd (o.a. slagbomen).
- Er zijn veel kleine ondernemers en ZZP-ers in Wijk bij Duurstede. Die zijn over het algemeen niet op het bedrijventerrein gevestigd, maar zijn wel belangrijk voor de economie in de stad.

## Levendigheid in de stad

- Er worden veel festiviteiten en activiteiten georganiseerd voor alle leeftijden (sport, muziek, Cultureel Rondje, etc.). (5x)
- Wijk leeft! Het is een vitale stad. Als je erbij wilt zijn, moet je in Wijk zijn. (2x)
- De activiteiten bevinden zich vrijwel allemaal in de binnenstad, er gebeurt minder in de wijken.

## Betrokkenheid en positieve mentaliteit van de bewoners

- De positieve instelling en grote mate van sociale betrokkenheid van de Wijkse bevolking wordt positief gewaardeerd. (4x)
- Er is een hecht verenigingsleven.
- Wijk ligt er netjes bij. Veel bewoners ruimen zelf zwerfafval op (kanttekening: de gemeente mag daar wat meer in doen).

## Wat is voor u een knelpunt, mist u of zou er verbeterd mogen worden?

### Verkeersveiligheid, overlast en parkeerdruk

- Verkeersveiligheid, verkeersgeluid en parkeerdruk vormen in zijn algemeenheid een belangrijk punt voor veel bewoners. (5x)
- Specifiek zijn de verkeersproblematiek en parkeeroverlast op de Korte Singel en het Walplantsoen als knelpunt benoemd. (4x)
- Voor de korte termijn worden voor de Korte Singel verschillende voorstellen geopperd, zoals het terugdringen van de rijsnelheid (die is al 30 km/uur, maar er wordt alsnog te hard gereden), het instellen van eenrichtingsverkeer, het weren van agrarisch verkeer en het omleiden van bezoekers van de binnenstad via alternatieve routes. (2x)
- Er wordt voor de lange termijn een herinrichting van het wegprofiel van de Korte Singel voorgesteld met meer ruimte voor voetgangers

- en fietsers. Door op termijn ook het parkeren te verplaatsen vanaf het Walplantsoen naar een alternatieve locatie, kan het historische profiel met water en groen worden teruggebracht. (2x)
- De parkeerterreinen rond de haven zijn donker en worden als onveilig ervaren. Verlichting toevoegen kan hier een oplossing zijn, maar verplaatsing van het parkeren heeft de voorkeur. Dit komt de aantrekkelijkheid van het waterfront ook ten goede. (2x)
- Er wordt voorgesteld om lege plekken rond bestaande parkeerterreinen beter te benutten en daar dan enkele parkeerplaatsen toe te voegen, maar geen grote nieuwe parkeerterreinen in te richten voor ca. 20-25 auto's in een keer.
- Er wordt voorgesteld om het bezoekersparkeren voor de binnenstad ten noorden van het centrum op te lossen (omgeving Steenstraat, P+R bij Jumbo met een elektrische shuttleverbinding naar het centrum). Zodoende hoeft er niet meer aan het waterfront te worden geparkeerd en neemt de verkeersdruk op de Korte Singel af.
- De parkeerdruk bij het sportpark Mariënhoeve vormt vooral op zaterdagen een probleem. Auto's staan dan overal geparkeerd.
- Bij Aalswaard wordt een mogelijkheid genoemd om dichtbij de binnenstad een wat groter parkeerterrein toe te voegen, of een parkeergebouw met zonnepanelen op het dak. (2x)
- Bij nieuwbouwprojecten (met name hoogbouw) dient gebouwd parkeren (onder het gebouw) te worden gerealiseerd. Zo ontstaat er geen extra parkeerdruk in de omgeving.
- Op diverse plekken in de stad zijn onveilige of onlogische oversteekplaatsen genoemd. Bijvoorbeeld bij rotonde De Geer, de kruising Steenstraat/Zandweg en bij enkele basisscholen. (2x)
- De Zandweg wordt als belangrijkste toegangsweg richting het centrum als onaantrekkelijk ervaren en is op een aantal punten onveilig (o.a. de rotonde bij de Jumbo, de kruising met de Frankenweg en de kruising met de Steenstraat).
- Leg bij de kruising Zandweg/Nieuwenweg/Frankenweg een rotonde aan, want er gaat zo veel verkeer over de Zandweg dat invoegen en oversteken vrijwel onmogelijk is.
- Autoverkeer richting de binnenstad dient via de Hordenweg/Middelweg Oost te worden omgeleid naar de Lekdijk Oost. Die route is beter geschikt voor doorgaand verkeer dan de Korte Singel. (2x)







- Probeer het grootste gedeelte van het autoverkeer rondom de kern te leiden, zodat er minder verkeer meer door de kern heen rijdt.
  - Maak van de hele stad een 30 km-zone.
  - Op de N229 staan vaak files in de spits. Dat vraagt om aandacht. (2x)
  - Door in te zetten op alternatieve vormen van transport (busverbinding, snelfietsroutes, etc.) kan de N229 worden ontlast. Het terugbrengen van de rijnsnelheid van 80 naar 60 km/uur verbetert de leefbaarheid langs de N229.
  - Op de N229 rond de stad (Geerweg/ Romeinenbaan) wordt te hard gereden.
  - Leg een nieuwe ontsluitingsweg aan voor het bedrijventerrein Broekweg, vanaf de Vogelpoelweg rechtstreeks naar de Geerweg.
  - Vrachtverkeer van en naar het industrieterrein Broekweg kan vaker via het water gedaan worden om de N229 te ontlasten.
  - Realiseer een brug over de rivier richting het zuiden (Maurik).
  - Zeker geen brug aanleggen over de Neder-Rijn/ Lek. De geïsoleerde ligging is juist een kwaliteit!
  - Op alle rotondes dienen fietsers voorrang te krijgen (of allemaal niet). Nu is dat onduidelijk en dat levert verkeersonveilige situaties op.
  - Er zijn veel losliggende stoeptegels en geparkeerde auto's op de stoep. Hierdoor is het voor ouderen moeilijk om voorzieningen te bereiken.
  - Wandelen en fietsen over de wegen in het buitengebied is gevaarlijk omdat er erg hard gereden wordt. Bied alternatieven, bijvoorbeeld langs de Kromme Rijn.
- De busverbinding naar Utrecht is goed verzorgd, maar naar Amersfoort en Houten is het veel minder goed. OV-verbindingen naar de hele regio dus verbeteren. (4x)
  - Schakel over op elektrische bussen. De uitlaatgassen en het zware motorgeluid van de bussen bij bushaltes en op het busstation leiden tot overlast en milieuproblemen.
  - Breid het aanbod van deelauto's uit in de stad en bouw de Wijkse Dienst verder uit met meerdere routes en een grotere capaciteit.
  - Ontmoedig het gebruik van de auto voor lokale ritten binnen de stad. Veel inwoners gaan met de auto naar het centrum. (2x)
  - De auto's moeten de binnenstad uit! De historische uitstraling en verblijfskwaliteit wegen hier zwaarder dan het bieden van parkeergelegenheid aan bezoekers. (2x)
  - Creëer meer afhaalpunten voor pakketten en het ophalen van online bestelde boodschappen om het aantal autoritten van bestelbusjes in de wijken te verminderen.
  - Maak meer gebruik van de ligging aan het water. Onderzoek bijvoorbeeld de mogelijkheden voor een directe waterverbinding naar Utrecht via het Amsterdam-Rijnkanaal. (2x)

### Meer groen in de wijken

### Duurzame mobiliteit

- Geef fietsers overal voorrang op het autoverkeer. De auto is te gast in Wijk! (5x)
- Leg een snelfietspad aan richting Houten en Utrecht langs de oever van het Amsterdam-Rijnkanaal. (3x)
- Creëer ook goede, veilige en snelle fietsverbindingen naar Amerongen, Maarsbergen en Amersfoort. Daarbij dient er ook aandacht te zijn voor speed pedelecs.
- Stimuleer fietsgebruik door meer, goede en veilige fietsroutes binnen de bebouwde kom aan te leggen. Verbreed bijvoorbeeld het fiets/wandelpad naar sportpark Mariënhoeve (2x).
- Creëer voldoende en aantrekkelijke fietsstallingen in het centrum. Nu staan er overal fietsen geparkeerd en dat geeft een rommelig straatbeeld.
- Behoud voldoende openbaar groen in de stad. Bouw niet alles vol! (2x)
- Sta als gemeente ook niet toe dat iedereen groen en onbebouwde ruimtes mag volbouwen op eigen terrein. Daarmee komt de (groene) kwaliteit van de stad onder druk te staan.
- Investeer in groene kwaliteit, natuurwaarden en biodiversiteit in de stad. Je ziet veel minder vogels dan vroeger. (2x)
- Plant meer bomen aan in de wijken (in overleg met bewoners).
- Pas een breder assortiment toe bij aanplant.
- Meer inheemse soorten toepassen.
- Realiseer natuurlijke oevers langs het eerste deel van de Kromme Rijn.
- Maak een schapenweide op het Walplantsoen i.p.v. het huidige parkeerterrein.
- Nieuwe woonwijken moeten groen zijn en ruim van opzet. Pas meer openbaar groen toe in nieuwbouwwijken. (2x)
- Het groenbeheer en onderhoud vraagt meer aandacht en zorgvuldigheid. Zo vraagt o.a. het groen rond scholen om intensiever beheer. (2x)
- Openbaar groen wordt soms verkocht aan

particulieren, waardoor het groen in de wijk versnipperd. Probeer dit zoveel mogelijk te voorkomen! Dit gebeurt bijvoorbeeld aan de westkant van de wijk De Horden (in de groene buffer).

### Recreatief medegebruik aan de rand van de stad

- Ontwikkel Gravenbol als recreatiegebied met een veilig wandel- en fietspad vanuit Wijk langs de Rijn. Via de dijk is het daar te gevaarlijk om te lopen en fietsen. (4x)
- Bij Gravenbol liggen ook kansen voor de aanleg van een stadsstrand met open zwemwater. (6x)
- Realiseer voldoende hondenloopgebieden (2x).
- Realiseer kleine bossen op vrijkomende agrarische gronden aan de rand van de stad. Hier worden o.a. kansen gezien voor de aanleg van voedselbossen. (2x)
- De huidige wegen in het buitengebied zijn niet geschikt voor recreatief gebruik. Dit belemmert de recreatieve uitloop vanuit de stad. (2x)
- Realiseer meer recreatieve verbindingen vanuit de bebouwde kom naar het buitengebied (wandelen en fietsen). (2x)
- Trek het Kromme Rijnpad door: aan de oostkant van de stad ontbreken delen van de route. Hier zijn recent percelen vrijgekomen, dus er liggen kansen.

### Stadsranden

- De beleving van de rivier kan worden verbeterd. Het contact tussen de stad en het water kan worden versterkt. (3x)
- De wandelpaden langs de rivier en de dijk lopen niet goed door en sluiten niet goed op elkaar aan. Verbind routes vanuit de stad met wandelroutes langs de rivier zodat een aantrekkelijk wandelnetwerk ontstaat.
- De parkeerterreinen aan het waterfront moeten worden verwijderd. Zoek hiervoor naar alternatieve locaties. (2x)
- De Kromme Rijn is een harde grens voor verstedelijking. Houd de randen van Wijk bij Duurstede landelijk en kleinschalig. Zuinig blijven op de tegenstellingen tussen stad & land en tussen open & dicht. (2x)
- Ontwikkel een nieuwe, groene stadsrand als je aan komt rijden vanaf Cothen. De skyline mag hier best wat nadrukkelijker worden vormgegeven. Ook hoogbouw is daarbij mogelijk, mits de uitstraling ervan maar groen is.

### Woningbehoefte

- Bied meer kansen voor starters op de woningmarkt door betaalbare woningen te bouwen. (4x)
- Realiseer woningen voor ouderen. Vooral in de nabijheid van winkels en voorzieningen. Maak daar dan ook groene ontmoetingsplekken bij in de buurt. (3x)
- Realiseer bebouwing die aansluit bij de veranderende bevolkingssamenstelling en woonbehoeften van de vergrijzende bevolking van Wijk bij Duurstede:
  - door de veranderende opvattingen over zorg in de wijk en de toenemende activiteit van 'toekomstige ouderen', is deze doelgroep in de toekomst meer op zichzelf aangewezen. Zo lang mogelijk thuis kunnen blijven wonen, vraagt om levensloopbestendige huisvesting;
  - dit vraagt om andere type woningen en woonmilieus; woningen die voor iedereen toegankelijk zijn (gelijkvloers), veilig, prettig en dichtbij voorzieningen zijn gelegen.
  - een mix van doelgroepen maakt gebruik van de voorzieningen in de buurt. Hiervoor zijn gemeenschappelijke voorzieningen/ruimtes nodig. Zo zou zorg bijvoorbeeld gecombineerd kunnen worden met onderwijs.
  - er is steeds meer interesse in nieuwe woonzorgconcepten. Concepten als het 'Knarrenhof' zouden hier denkbaar zijn; zelfstandig wonen, zelfredzaamheid, nabuurschap en privacy. Waarbij toegankelijke woningen rondom een gemeenschappelijke tuin/ruimte gelegen zijn. Met als motto "zorgen voor elkaar".
- Bouw gevarieerde woningtypen die geschikt zijn voor elke levensfase. Denk daarbij ook aan Tiny Houses. (3x)
- Er is behoefte aan meer variatie en diversiteit in de woningvoorraad (uiterlijk, woningtypen, jongeren/ouderen, koop/huur). Splits grote eengezinswoningen bijvoorbeeld op in kleinere wooneenheden, verbouw vrijkomende gebouwen (bijvoorbeeld scholen) om tot betaalbare woningen voor ouderen en jonge starters, etc. (2x)
- Hoogbouw tot vijf lagen mag (de kerk moet wel het belangrijkste oriëntatiepunt blijven), maar denk goed na over de plekken waar je dit wilt (en waar niet).
- Is er straks voldoende woonruimte voor mensen die niet (meer) zelfstandig kunnen wonen?
- Realiseer geen grootschalige woningbouwlocaties. De Geer III kan eventueel nog gebouwd worden, maar verdere uitbreiding van Wijk bij Duurstede is niet gewenst. (2x)



- De Geer III brengt discussie teweeg. Enerzijds liever niet de hoogte ingaan hier (4-5 lagen is te hoog, max. 3 lagen), omdat het niet bij het karakter van Wijk bij Duurstede hoort. Anderzijds wel de hoogte in, omdat er dan meer ruimte vrijkomt voor kwalitatief groen in de wijk.
- Zuidwijk is geen geschikte woningbouwlocatie. Hier ligt een groene, recreatieve invulling meer voor de hand. Zuidwijk dus niet volbouwen! (3x)
- Bij in- en uitbreiding kijken naar het te bouwen type woningen, aangezien de vraag verandert.

### Binnenstad

- De huidige winkels zo goed mogelijk ondersteunen, zodat niet nog meer winkels hun deuren moeten sluiten. Momenteel is het winkelaanbod nog voldoende, maar meer leegstand zou de kwaliteit van het centrum van Wijk bij Duurstede zeker geen goed doen.
- Verlaag de huren van winkelpanden. Dit voorkomt leegstand.
- Stimuleer meer samenwerking tussen de winkeliers. Bijvoorbeeld bij de organisatie van evenementen.
- Maak de hele binnenstad autoluw (liefst autovrij). De Markt is hierdoor flink opgeknapt.
- Winkels en horeca zo veel mogelijk clusteren rond de Markt.
- Realiseer (seizoensgebonden) horeca in de stadshaven.
- Zorg dat riviercruises vaker aanmeren en dat de bezoekers ook de binnenstad bezoeken. (2x)
- Stel het kasteel vaker open voor publiek. Kan hier ook horeca komen?

### Voorzieningen in de stad

- Jongeren verlaten Wijk bij Duurstede na de middelbare school en gaan naar de grote stad, omdat een vervolgopleiding niet mogelijk is in de stad. Het toevoegen van voortgezet onderwijs (na de middelbare school) in Wijk bij Duurstede bevordert het behouden van jongeren in de omgeving. Ideeën hiervoor zijn scholen die gericht zijn op het beroepsgericht onderwijs en/of een kunstacademie.
- Voor de wat oudere jeugd (middelbare school) worden er weinig activiteiten georganiseerd in de stad. Zijn er voldoende buurthuizen voor de oudere jeugd (ca. 12-18 jaar)? Jeugd gaat rondhangen in de wijk als er niets voor ze wordt georganiseerd. (4x)
- De focus ligt te veel op sport. Mariënhoeve kan een multifunctionele betekenis krijgen. Er zouden

- daar ook andere voorzieningen en activiteiten moeten komen voor de jeugd in de stad. (3x)
- Een zwembad wordt gemist. Deze kan ergens tussen de drie kernen in worden gebouwd. (3x)
- Er is behoefte aan open zwemwater, ruimte voor buitenrecreatie en een festivalterrein voor jongeren (en gezinnen) dicht bij de kern. Gravenbol wordt als mogelijke locatie genoemd. (2x)
- Revius-locatie verplaatsen naar gemeentewerf (gemiste kans).
- Schoollocaties dreigen te veel verspreid te worden over de stad. Ook worden de onder- en bovenbouw-klassen steeds vaker in verschillende accommodaties ondergebracht, waardoor kinderen (en ouders) meer moeten reizen. Zo ontstaan er onveilige situaties op de weg.
- Combineer voorzieningen voor jong en oud. Hiervan zijn al enkele goede voorbeelden (zoals de kinderopvang in het Ewoud & Elisabaeth Gasthuis).

### Herstructurering en (ver)nieuwbouw

- De flats aan de Agricolastraat en de Dirk Fockstraat (De Engk) komen mogelijk in aanmerking voor vernieuwing. De kwaliteit van de gebouwen en de sociale cohesie staan hier onder druk.
- Dat geldt ook voor de omgeving van winkelcentrum De Heul. Ook hier dreigt verloedering. Dit vraagt om een opknappbeurt van de gebouwen en de openbare ruimte. (2x)
- Besteed bij nieuwbouw meer aandacht aan een ruimtelijke kwaliteit die past bij het karakter van Wijk bij Duurstede: historische architectuur, voldoende groen, niet te massaal. Laat commerciële belangen niet altijd leidend zijn. (3x)
- Laat bij verdichting van de stad vooral de linten niet dichtgroeien.

### Bedrijventerrein en werkgelegenheid

- Bied voldoende uitbreidingsruimte voor bedrijven op Broekweg.
- Bewoners (jong en oud) werken veelal buiten Wijk bij Duurstede, omdat er in de eigen kern te weinig werk is. Meer werkgelegenheid voor bewoners in de kern zelf zou wenselijk zijn.
- Stimuleer vooral bedrijvigheid die aansluit bij de Wijkse bevolkingsopbouw en demografische ontwikkeling. Denk daarbij aan passend werk voor laag opgeleiden, of juist meer werk voor hoog opgeleiden.
- Eisen stellen aan duurzame bedrijvigheid. Als

gemeente hiervoor ook duurzame voorwaarden creëren (infrastructuur).

### Duurzaamheid en energie

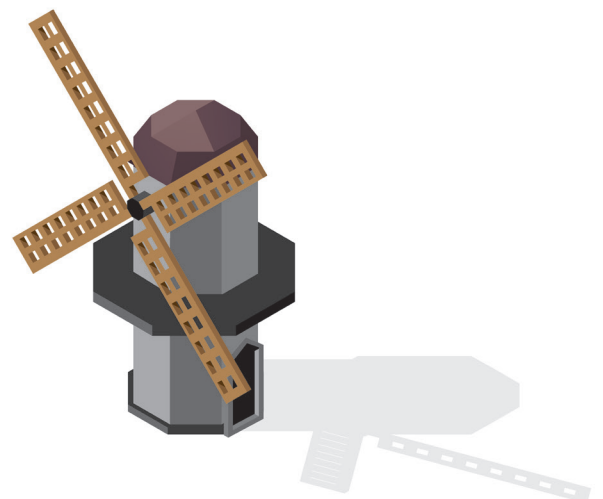
- Gebruik het water van het Amsterdam-Rijnkanaal en de rivier voor de opwekking van duurzame energie en verwarming van woonwijken. (3x)
- Plaats zonnepalen op de daken van de bedrijven op Broekweg (2x).
- Duurzaamheid als leidend principe bij alle nieuwbouw.
- Verduurzaming van het sportpark Mariënhoeve. Hier liggen grote kansen.
- Benut thermische aardwarmte voor de verwarming van gebouwen.
- Ontwikkel een gemeentelijke visie op duurzame energie. Beantwoord o.a. de vraag hoe de binnenstad straks verwarmd moet worden.
- Er loopt een grote grondwaterbaan onder Wijk bij Duurstede door. Benut dit als bron van duurzame energie.
- Benut de warmte van de biovergister voor de verwarming van een nieuw zwembad.
- Stimuleer het gebruik van elektrische auto's en het gebruik van laadpalen op openbare parkeerplaatsen. Maak laadpalen aantrekkelijk voor bewoners/bezoekers. Momenteel zijn er wel laadpalen in het centrum, maar door de hoge starttarieven worden ze niet gebruikt.
- Alle woonwijken van het gas af! Dit staat al op de planning voor de wijk Noorderwaard (binnen 2 jaar van het gas af). De wens is dat dit daadwerkelijk gaat gebeuren en vervolgens het overige deel van Wijk bij Duurstede aan bod komt.
- Energieneutraal Wijk bij Duurstede.

### Betrokkenheid van de gemeenschap

- Biedt meer ruimte aan voor zelfbeheer en particuliere initiatieven. Bijvoorbeeld door als gemeente een campagne te starten om burgerschap en zelfbeheer te stimuleren. (2x)
- Inwoners nemen in de toekomst meer zorg uit handen van de gemeente en nemen meer verantwoordelijkheid voor hun eigen woonomgeving. Zij spreken elkaar ook meer aan op ongewenst gedrag.
- Zorg als gemeente voor (meer) verbinding met en tussen bewoners. De gemeente kan dit faciliteren. Dit vraagt ten eerste om goed contact tussen bewoners en de gemeente.
- Organiseer dat ook jongeren aan het woord

komen. Het gaat om hun toekomst! (2x)

- Doe meer met de lokale inbreng en inspraak van de bewoners. Dit kan verbeterd worden (o.a. bij plannen voor Revius).
- Probeer vereenzaming tegen te gaan. Momenteel is het percentage 7,9% (hoger dan het landelijke gemiddelde).



# Meedenksessie in Langbroek



Op donderdag 6 februari 2020 sloten de inwoners van het dorp Langbroek de eerste participatieronde in de kernen af. Opnieuw met een mooie opkomst, zo'n 20 betrokken bewoners uit het dorp zelf en een enkeling uit de omliggende buurtschappen. Er werden geanimeerde gesprekken gevoerd aan vier gesprekstafels. Aan elke was tafel was er aandacht voor de verkeersoverlast in het dorp (N227), gevaarlijke kruisingen voor fietsers, het instandhouden van de voorzieningen en de saamhorigheid tussen de dorpsbewoners.

Op de volgende pagina's is weergegeven wat er aan de gesprekstafels aan bod is gekomen. Als zaken aan meerdere tafels zijn genoemd, dan is dat tussen haakjes weergegeven. Er heeft nog geen afweging plaatsgevonden over de genoemde punten. Dat betekent dat sommige punten met elkaar in tegenspraak kunnen zijn.



# Meedenksessie in Langbroek

## Waar bent u trots op en moet behouden blijven?

### Het dorpse en agrarische karakter

- Het dorpse en agrarische karakter zijn kenmerkend voor Langbroek.
- Langbroek is een écht dorp.
- Rustig, stil en een groene omgeving.
- Saamhorigheid. De mensen zijn er voor elkaar. Veel inzet van vrijwilligers. (4x)
- "Met elkaar, voor elkaar, naast elkaar". Rekening houden met elkaar en respect voor iedereen (jong en oud).
- In het dorp woont een mooie verscheidenheid aan mensen, zowel Langbroekers als mensen die van buiten het dorp zijn gekomen en mensen van de kerk en niet van de kerk. Nieuwe inwoners van buiten het dorp voelen zich er thuis.
- Geen anonimiteit, iedereen kent elkaar. Ons kent ons. Mensen groeten elkaar op straat en lopen bij elkaar nog achterom.
- Gedisciplineerde jongeren, geen afval en/of rommel op straat gedurende en na evenementen (voorbeeld Schapenmarkt Langbroek).
- Zondagsrust. (2x)

### Karakteristieke onderdelen in het dorp

- De brink en de beide kerken. (4x)
- De Langbroekerwetering.
- Beschermd dorpsgezicht.
- De bomen langs het noordelijke deel van de N227 (Doornseweg).
- Het open, groene en agrarische karakter van het zuidoostelijke kwadrant.
- Zicht op het authentieke dorpsilhouet, komend vanuit de richting van Cothen.
- De nieuwbouwwijk is mooi geworden en heeft ook echt dorpse kwaliteiten!

### Fraai landschap

- Het historische landschap met de weilanden en het rechte slotenpatroon (copelandschap) en de afwisseling met de landgoederen en bosvakken.
- Landgoed Lunenburg en Sandenburg.
- Oude boerderijen in de omgeving.
- Rondom uitzicht vanuit het dorp en vanaf de Langbroekerdijk.
- Zicht op de Heuvelrug en naar Cothen. (2x)

### Recreatie

- De fraaie omgeving om te wandelen (klompenpaden) en fietsen trekt veel recreanten aan. (3x)
- Aanwezigheid van een terras bij de boer op het erf.
- Het evenement 'Schapenmarkt' dat jaarlijks georganiseerd wordt voor jong en oud aan de noordelijke rand van Langbroek. Publiek uit een groot aantal omliggende dorpen komt hier op af.
- Kleine groene buurtparkjes en speelplekken in de buurt.
- Bankjes en zitplaatsen worden goed benut, vooral ouderen ontmoeten elkaar hier.

### Voorzieningen

- Langbroek heeft nog behoorlijk wat voorzieningen, vooral op het gebied van zorg zoals een huisart en thuiszorg (Vitras). Maar ook nog twee basisscholen, een kinderdagverblijf en uitgebreide sportvoorzieningen. (2x)
- Het dorps huis is belangrijk als activiteiten- en ontmoetingscentrum.
- Fijn dat er nog een kleine buurtsuper in het dorp is. Als we deze willen houden, dan moeten we er wel allemaal meer boodschappen halen dan af en toe een vergeten pak melk. (2x)
- Kleine middenstand en ondernemers in het dorp (kappers, ijswinkel, snackbar, restaurant, fysio/fitness, furnituren/wol, tuincentrum, doe-het-zelf, etc.).
- Er is een rijdende winkel met een beperkt assortiment die op één dag in de week door het dorp rijdt. Dit voorziet in een behoefte voor met name de wat oudere dorpsbewoners.
- De Wijkse Dienst en de vervoersdienst vanuit de kerk die zorgen voor vervoer naar bestemmingen buiten de kern.
- De bushalte in het dorp is belangrijk voor de bereikbaarheid binnen de regio.

## Wat is voor u een knelpunt, mist u of zou er verbeterd mogen worden?

### Behoud het dorpse karakter

- Zorg dat het een dorp blijft. (2x)
- Er komen steeds meer bruggetjes over de Langbroekerwetering, naar bestaande en nieuwe woningen. Het oorspronkelijke karakter van de wetering komt hierdoor onder druk te staan. Dit moet behouden blijven!

## Verkeersveiligheid en verkeersoverlast

- Er wordt te hard gereden binnen de kern. Mensen remmen op een aantal punten wel af, maar daarna wordt vaak weer hard opgetrokken. Dat leidt tot overlast. (2x)
- Er is ook sprake van verkeersoverlast en gevaarlijk rijgedrag op de Wijkerweg bij buurtschap De Steenen Brug.
- De Cotherweg/Doornseweg (N227) is erg gevaarlijk voor zowel auto- als fietsverkeer. Er zijn geen overzichtelijke en veilige oversteekplaatsen voor (voornamelijk) fietsers. (2x)
- Het zou wenselijk zijn om de snelheid op de N227 binnen de dorpskern te verlagen naar 30 km/u. (2x)
- Plaats een flitspaal of een bord dat de rijsnelheid van de passerende auto aangeeft. Dan passen automobilisten hun snelheid aan.
- De knik op de Cotherweg zorgt voor gevaarlijke situaties, omdat deze niet goed zichtbaar is.
- De Cotherweg/Doornseweg zorgt voor een slechte luchtkwaliteit en veel geluidsoverlast.
- Het verkeersbord met 50 km/uur zou verder van de bebouwde komgrens moeten staan, zodat mensen eerder hun snelheid verlagen. (2x)
- Op verschillende plekken langs de N227 in de kern van Langbroek is sprake van gevaarlijke situaties:
  - vlak voor de kruising met de Langbroekerdijk is sprake van een onoverzichtelijke situatie als gevolg van geparkeerde auto's.
  - de kruising met de Langbroekerdijk is onveilig, met name voor fietsers. (2x)
  - ter hoogte van de bushalte (hek) en de oversteekplaats voor fietsers.
- Geef fietsers voorrang op de kruising van de N227 met de Langbroekerdijk. Hier fietsen veel schoolgaande kinderen en het is nu een onveilig kruispunt.
- Files op de N229 leiden tot sluipverkeer op de Langbroekerdijk. Er wordt dan hard gereden en dit levert voor aanwonenden en fietsers gevaarlijke situaties op. Mogelijke oplossing: breng fietssuggestiestroken aan op de Langbroekerdijk (de rijbaan optisch versmallen).
- De Langbroekerdijk is een toeristische route, maar door de hoge rijsnelheden gevaarlijk voor fietsers en wandelaars.
- Leg waar nodig voetpaden aan langs de Langbroekerdijk binnen de bebouwde kom.
- Meer bouwen in Wijk bij Duurstede betekent ook meer verkeer door Langbroek. Nieuwbouw en een verkeersplan moeten dus hand in hand gaan.

- Houd bij nieuwbouw rekening met elektrische auto's. Maak het mogelijk om de eigen auto op te laden in de wijk (nu mag de kabel niet over de stoep). Realiseer voldoende oplaadinfrastructuur voor elektrische auto's.
- Er zijn teveel auto's en te weinig parkeerplaatsen in de woonbuurten, voornamelijk in het noordelijke gedeelte van Langbroek.

## Openbaar vervoer

- OV is te veel gericht op de route tussen Wijk bij Duurstede en Utrecht. Vanuit Langbroek moet je altijd overstappen en die overstap is lang niet altijd goed.
- Er zijn vanuit Langbroek geen goede busverbindingen met Amersfoort.

## Wonen

- We moeten generatiebestendig bouwen in het dorp. Woningen moeten geschikt zijn voor alle leeftijden en nieuwbouw moet gericht worden ingezet om de doorstroming te bevorderen.
- Er zijn geen nieuwe eengezinswoningen nodig. (2x)
- Zorg dat er voldoende woningaanbod is voor startende jongeren. Veel jonge gezinnen willen wel terugkeren naar het dorp, maar daarvoor is geen geschikte woonruimte beschikbaar in het dorp.
- Zorg er voor dat betaalbare starterswoningen ook voor starters behouden blijven na doorverkoop.
- Bouw geschikte woningen voor oudere mensen die vanuit het buitengebied terug willen keren naar het dorp. Hiervoor is nu geen geschikte woonruimte in het dorp.
- De Boomgaard II is een geschikte woningbouwlocatie.
- De Boomgaard II graag open houden en niet volbouwen.
- Verdere uitbreiding niet in zuidelijke richting, maar juist in noordelijke richting (langs de N227 richting Doorn). (2x)
- Liever niet in- en uitbreiden, maar als het moet dan in een westelijk gelegen zoekgebied. Onlangs zijn daar al een aantal nieuwe woningen gebouwd, waardoor het landschap in waarde is afgenomen.
- Geen woningbouw op het volkstuincomplex. Dat heeft betekenis voor het dorp.
- Een uitbreidingsrichting in noordoostelijke richting ligt het meest voor de hand. Maar bouw niet te ver richting Sandenburg.





OMGEVINGSVISIE STEDELIJK GEBIED  
WIJK BIJ DUURSTEDE - COTHEN - LANGBROEK

woonkwaliteit Langbroek

© februari 2020





- Verplaats het industrieterrein aan de Margrietlaan en gebruik dit terrein voor het bouwen van nieuwe (starters)woningen.
- De locatie van het gymzaaltje aan de Weidedreef (daar zit momenteel de voedselbank in) gebruiken voor het realiseren van betaalbare huur/koopwoningen voor starters.
- Meer aandacht voor de uitstraling en het beheer van de woningen (en de openbare ruimte) in de woonbuurten waar met name huurwoningen zijn gesitueerd.

## Werken

- Discussie over de bedrijvigheid rond de Margrietlaan. Dit geeft overlast. Uitplaatsing naar bijvoorbeeld Broekweg levert op zich een goede woningbouwlocatie op in het dorp. (3x)
- Tegelijkertijd wordt geconstateerd dat bedrijvigheid in het dorp ook een kwaliteit is. Vooral op het gebied van kleinschalige bedrijvigheid worden kansen gezien.
- Bedrijvigheid en wonen moeten net als vroeger juist meer gemengd worden.

## Voorzieningen

- Er zijn de afgelopen jaren steeds meer lokale voorzieningen verdwenen uit het dorp (bakker, slager, etc.).
- De bestaande voorzieningen moeten behouden blijven, zeker de zorgvoorzieningen. (3x)
- Niet alle voorzieningen zijn aanwezig in het dorp zelf, maar in de omliggende kernen. Vooral voor ouderen zijn de omliggende dorpen (Cothen, Doorn) en Wijk bij Duurstede te ver weg om er gebruik van te kunnen maken.
- Zorg voor een goede toegankelijkheid van de voorzieningen met goed onderhouden trottoirs. Met name voor ouderen en mensen die slecht ter been zijn levert dit problemen op.
- De functie van het 'oude hart' van het dorp wordt meer en meer vervangen door de locatie van het dorps huis. Hierdoor is er sprake van versnippering. Er mist een levendig dorps hart.
- Kleine middenstand in stand houden door in het dorp te winkelen.
- Een kleinschalig horecavoorziening aan de dijk realiseren voor recreanten.
- Probeer vooral op het gebied van sport meer te combineren met Cothen. Sportvelden tussen beide dorpen in gaan ook goed samen.
- Een pinautomaat wordt gemist.

## Recreatie

- Verbeter de toegankelijkheid van het water voor vissers en andere recreanten. Denk ook aan mindervaliden!
- Wens om recreatieve routes op de Langbroekdijk te scheiden van het autoverkeer. Op deze manier kunnen recreanten genieten van het landschap i.p.v. op het verkeer te letten. (2x)
- Momenteel worden (logische) wandelrondjes en dorpsommetjes gemist. (3x) Bepaalde wandelpaden kunnen worden doorgetrokken. Voorbeelden hiervan zijn:
  - bij de Mauritsdreef zou een bruggetje of dam/duiker naar de overkant gewenst zijn. Dit zou ook een positief effect hebben op de ontsluiting;
  - ten westen van Langbroek, nabij de School Met de Bijbel. Hier zou het gewenst zijn om de verbinding langs de school door te trekken, zodat je in zijn geheel langs de westrand van Langbroek kan lopen;
  - een wandelverbinding tussen Lunenburg en Hindersteijn (wandelrondje).
- Maak informatieborden over de landgoederen en kastelen in de omgeving. Ook verwijzingen naar verdwenen historische kastelen (Rhodesteijn, Noortwijck).
- Landgoederen krijgen subsidie voor het openstellen van hun landgoederen, maar deze worden vervolgens niet goed beheerd/onderhouden (hoog gras, etc.).

## Groen en openbare ruimte

- Er gaat steeds meer groen weg uit de kern. Bewoners verhardten ook zelf steeds meer hun (voor)tuinen.
- Meer natuurlijk groen is gewenst in de kern. Dat levert een bijdrage aan de biodiversiteit.
- Verbetering van onderhoud / toegankelijkheid van trottoirs in het dorp. Met name in het oudere deel van de Oranjebuurt vraagt dit om aandacht (verharding, bomen en groen).
- De brug over de Langbroekerwetering bij de Margrietlaan verdient een opknapbeurt. Met name de leuning is aan vervanging toe.

## Landbouw

- Kleinschalige landbouw behouden. Zoek naar alternatieven voor schaalvergroting.
- Leg klompenpaden aan over of langs de agrarische percelen.
- De maisvelden rondom Langbroek belemmeren het uitzicht.

## Klimaat en duurzaamheid

- Benut de mogelijkheden voor zonne-energie op bestaande daken van bedrijven, scholen, schuren en stallen. (4x)
- Realiseer geen windmolens, zonneweides en biovergisters rond het dorp. (3x)
- Geen zonnepanelen op oude boerderijen en monumentale gebouwen. Dat past niet bij het karakter van het dorp.
- Onderzoek of er mogelijkheden zijn voor energie uit water (Langbroekerwetering) en de ondergrond (geothermie).
- Ontwikkel wijkgebonden warmtenetwerken.
- Creëer ruimte voor waterberging aan de oostzijde van het dorp.
- Geef uitleg over de effecten, subsidies en terugverdientermijnen van de verschillende duurzaamheidsmaatregelen die bewoners zelf kunnen nemen.



# Colofon

Het beeldverslag van de eerste participatieronde van de omgevingsvisie voor het stedelijk gebied van Wijk bij Duurstede, Cothen en Langbroek is opgesteld door Bureau Nieuwe Gracht uit Utrecht in opdracht van de gemeente Wijk bij Duurstede.

De werkbijeenkomst met de stakeholders en de meedenksessies in de kernen zijn georganiseerd en begeleid door:

## Bureau Nieuwe Gracht

- Robert Arends
- Veerle Merk
- Jan Willem Tap

## Gemeente Wijk bij Duurstede

- Ernest Bressers
- Edwin van Dorp
- Hester Niemantsverdriet
- Martine van der Woude
- Pieter Zwaan

Wij danken alle deelnemers aan de werkbijeenkomsten en de meedenksessies voor hun actieve inzet en de waardevolle bijdrage aan de Omgevingsvisie!

Utrecht, 27 februari 2020



