

# Handreiking Samenspel

in de gemeente Wijk bij Duurstede



# Zo betrek je buren en anderen bij je initiatief

## Stel dat...

Stel, u wilt een schoonheidssalon aan huis beginnen. Om dat mogelijk te maken, bent u van plan een aanbouw te realiseren aan uw woning. Een spannend vooruitzicht, maar het brengt ook veranderingen met zich mee voor de buurt. Door de aanbouw verandert het uiterlijk van uw huis en u kunt te maken krijgen met extra bezoekers die voor de salon komen. Dat betekent meer verkeer en mogelijk extra geparkeerde auto's in de straat.

Het is belangrijk om hiervan bewust te zijn en vooraf met de buren te bespreken wat uw plannen zijn en wat de mogelijke gevolgen voor hen kunnen zijn. Misschien vinden ze het prima, of kunnen jullie afspraken maken om de impact te beperken, zoals het regelen van parkeerruimte of het beperken van openingstijden.

Soms is het al voldoende om de buren van tevoren te informeren, zodat ze niet voor verrassingen komen te staan. Door rekening te houden met hun wensen en feedback kunt u voorkomen dat ze bezwaar maken of dat er irritaties ontstaan. Bovendien kunnen ze misschien met een slim idee komen, zoals een gezamenlijke groenvoorziening om het uitzicht te verbeteren, waar u zelf nog niet aan had gedacht.

Door buren en belanghebbende tijdig goed te betrekken bij uw initiatief, haalt u op het juiste moment belangen, meningen, ideeën en creativiteit naar boven. Hiermee bouwt u aan vertrouwen en begrip in uw omgeving. Ook kunt u uw initiatief verbeteren door gebruik te maken van de ideeën en rekening te houden met de bezwaren. Dat gaat zorgen voor betere onderlinge verhoudingen en betere omgevingsinitiatieven in onze gemeente. Zo werken we in Wijk bij Duurstede goed met elkaar samen.

# Leeswijzer

**Wanneer u iets wilt bouwen, verbouwen of ontwikkelen in de gemeente Wijk bij Duurstede, betrek dan tijdig burens en andere belanghebbenden hierbij. Dit noemen we participatie.**

Deze participatiehandreiking is bedoeld voor iedereen die iets wil veranderen in de omgeving waar we wonen, werken en recreëren (onze leefomgeving) en daarbij de omgeving gaat betrekken. Zoals een projectontwikkelaar, een ondernemer, een inwoner, of de gemeente zelf. Volgens de Omgevingswet bent u zelf verantwoordelijk om de omgeving te betrekken bij je plan of project. In bepaalde gevallen is dit zelfs verplicht. In deze handreiking staat hoe u dit kunt (of moet) doen.

## Goed om vooraf te weten

- Wat bedoelen we met participatie >
- Waarom is participatie belangrijk >
- Wanneer is participatie verplicht >
- Wie doet wat? >

## Aan de slag met participatie

- Bepaal de impact van je initiatief >
- Kies de juiste participatieroute >



# Goed om vooraf te weten

## Wat bedoelen we met participatie?

Participatie betekent dat u als **initiatiefnemer** **belanghebbenden** betreft en hen uitnodigt om mee te denken over uw plan, project of beleidsvoorstel. U gaat in gesprek om belangen, ideeën en kennis te verzamelen en kijkt of en waar u die kunt verwerken in uw plan.

Participatie is dus niet hetzelfde als 'draagvlak creëren'. Mensen kunnen ook níet achter uw initiatief of beleidsvoorstel staan. Zij hebben vaak nog de mogelijkheid een formele reactie te geven op het (voorgenomen) besluit of op het initiatief van de gemeente. Draagvlak is dus geen doel op zichzelf, maar het gevolg van een goede buur zijn, betere plannen maken en zorgvuldige besluiten nemen. Het is de mooiste denkbare bijvangst, maar geen doel of verplichting

### Initiatiefnemers

Met een 'initiatiefnemer' bedoelen we iemand die iets wil veranderen in de leefomgeving of in het beleid van de gemeente. Dat kan een inwoner zijn die een aanbouw aan zijn woning wil, een projectontwikkelaar die een appartementencomplex wil bouwen of de gemeente die het verkeersbeleid gaat wijzigen. Als initiatiefnemer bent u verantwoordelijk voor de participatie. Bij grote of ingewikkelde projecten kunt u eventueel iemand inhuren om u te adviseren over het participatieproces. Ook dan blijft u zelf verantwoordelijk voor de participatie. omgevingsinitiatieven in onze gemeente. Zo werken we in Wijk bij Duurstede goed met elkaar samen.

### Belanghebbenden

Belanghebbenden zijn alle mensen die gevolgen kunnen ondervinden van een initiatief of beleidsplan. Dat zijn bijvoorbeeld omwonenden, maar het kunnen ook scholen of ondernemers zijn. Of toekomstige bewoners, jongeren of verkeersdeelnemers. Belanghebbenden worden als het goed is uitgenodigd om te participeren. Afhankelijk van de ruimte die er is mogen zij meedenken over het plan of een deel ervan. Dit maakt u van tevoren duidelijk. Besluit een belanghebbende niet mee te doen aan de participatie? Dan kan hij ook geen invloed uitoefenen op de ontwikkeling van een plan.

### Goed om vooraf te weten

- Wat bedoelen we met participatie >
- Waarom is participatie belangrijk >
- Wanneer is participatie verplicht >
- Wie doet wat? >

# Goed om vooraf te weten

## Waarom is participatie belangrijk?

### Aanpassing Zandweg

Een voorbeeld van hoe participatie kan leiden tot een beter plan is de aanpassing van de Zandweg in het centrum van Wijk bij Duurstede. Omwonenden hebben daarover meegedacht. Vanwege hun zorgen over de veiligheid van de weggebruikers, zijn er op hun verzoek twee vluchtheuvels geplaatst aan de kant van het Veilingpark en is een bocht gemaakt om het inkomende verkeer te geleiden.

lees meer



- U wilt mensen die gevolgen ervaren van uw initiatief op tijd informeren, zodat ze zich niet overvallen voelen.
- Toch kan het zijn dat uw plan weerstand oproept.
- Door belanghebbenden op tijd te informeren en te betrekken, kunt u misschien met hun wensen en belangen rekening houden en eventuele bezwaren wegnemen.
- Dat verkleint de kans op vertraging later in het proces, of bezwaar- en beroepsprocedures. Wanneer u mensen laat meedenken, komen ze bovendien vaak met ideeën en invalshoeken waaraan u zelf nog niet had gedacht.
- Dit kan uw plan nog beter maken.



### Goed om vooraf te weten

- Wat bedoelen we met participatie >
- [Waarom is participatie belangrijk](#) >
- Wanneer is participatie verplicht >
- Wie doet wat? >

# Goed om vooraf te weten

## Wanneer is participatie verplicht?

Bij een initiatief, plan of project met invloed op de leefomgeving is participatie altijd gewenst, maar niet altijd verplicht. De initiatiefnemer van het plan of project is verantwoordelijk voor de participatie. Ook als deze het project uitbesteedt aan een andere partij.



### **Voldoet uw initiatief aan de regels van het Omgevingsplan van de gemeente?**

Dan is participatie niet verplicht. Wel moet u (verplicht) in de vergunningsaanvraag aangeven of u mensen hebt laten participeren en zo ja, op welke manier. Doet u dat niet, dan kan uw aanvraag niet in behandeling worden genomen. We raden u sterk aan belanghebbenden bij uw plan te betrekken. Dat vergroot de kans op begrip, maakt uw plan beter en helpt eventueel 'gedoe' achteraf te voorkomen.

Het hangt natuurlijk van de grootte en de impact van uw plan af hoe u de participatie aanpakt. Soms volstaat een kop koffie en een praatje over uw plan met uw directe burens.

### **Vooroverleg met de gemeente**

Als initiatiefnemer moet u uitzoeken of u een vergunning nodig hebt of melding moet maken van uw initiatief. Dat kan in het [Omgevingsloket](#)>. Heeft u inderdaad een vergunning nodig, dan raden we u aan om eerst met de gemeente te overleggen over uw plan. Hiervoor kunt u een [vooroverleg](#)> aanvragen. U weet daarna beter wat de haalbaarheid is van uw plan en ook wat u moet aanleveren. Dit leidt ertoe dat het vergunningproces vaak soepeler kan worden doorlopen.

### **Goed om vooraf te weten**

- Wat bedoelen we met participatie >
- Waarom is participatie belangrijk >
- Wanneer is participatie verplicht >
- Wie doet wat? >

### Ondersteuning

De omgevingswet legt niet vast hoe een participatieproces moet zijn ingericht. Om initiatiefnemers te helpen met het doen van passende participatie bieden we als gemeente hulpmiddelen. Ga direct naar het stappenplan op onze website.

[Stappenplan](#)



### Verplichte participatie

De gemeenteraad heeft bepaald wanneer er bij een aanvraag voor een Omgevingsvergunning die niet past binnen het Omgevingsplan, een bindend adviesrecht voor de raad is. Het gaat dan om activiteiten met een relatief grote impact op de (direct) betrokkenen, de maatschappelijke en politieke discussie en op de fysieke leefomgeving. Voor deze activiteiten en initiatieven is participatie verplicht gesteld. [Ga hier naar de lijst](#)

[verplichte participatie](#) Staat uw plan of initiatief op deze lijst, dan is participatie dus verplicht. Uw aanvraag wordt niet in behandeling genomen als er geen participatie heeft plaatsgevonden. Bij initiatieven met veel impact en belanghebbenden is het advies om uw participatieaanpak vooraf door het college van Burgemeester en Wethouders te laten vaststellen. In sommige gevallen kan het college dit delen met de gemeenteraad



### Goed om vooraf te weten

- Wat bedoelen we met participatie >
- Waarom is participatie belangrijk >
- Wanneer is participatie verplicht >
- Wie doet wat? >

# Goed om vooraf te weten

## Wanneer is participatie verplicht?

### Beoordeling verplichte participatie

Bij verplichte participatie moet u bij uw aanvraag voor een Omgevingsvergunning een verslag inleveren waarin u laat zien wie u hebt betrokken, wat het resultaat is van uw participatieactiviteiten en wat u ermee hebt gedaan. Als gemeente kunnen we controleren of de informatie in het verslag klopt. We nemen de informatie uit het verslag mee in onze beoordeling van de aanvraag.

### Wat moet er in het verslag staan?

De initiatiefnemer geeft bij een vergunningaanvraag aan:

- Wat er in de omgeving gebeurt en/of verandert door het plan of initiatief;
- Wie betrokken is bij de participatie;
- Hoe participatie is uitgevoerd;
- Hoe de initiatiefnemer omgaat met de inbreng van betrokkenen;
- Wat de resultaten zijn van de participatie.

### Om te bepalen of de participatie voldoende was, kijken we onder andere naar de volgende zaken:

- Wie hebt u uitgenodigd? Was er voldoende overleg als u kijkt naar de impact van uw plan op de omgeving?
- Hebt u de deelnemers op tijd uitgenodigd? Was er voldoende tijd om op uw plan te reageren?
- Op welke manier bent u in gesprek gegaan?
- Waren de deelnemers een goede afspiegeling van de mensen die een belang hebben bij uw plan?
- Gaf u de deelnemers duidelijke en volledige informatie?
- Is het voor deelnemers duidelijk waarop zij wel en geen invloed hebben en waarom?
- Is het verslag gedeeld met de deelnemers?
- Wat is er gedaan met de reacties van de deelnemers?

De uitkomsten van het participatietraject wegen wij mee bij het beoordelen van uw vergunningaanvraag.

### Goed om vooraf te weten


Wat bedoelen we met participatie >

Waarom is participatie belangrijk >

Wanneer is participatie verplicht >

Wie doet wat? >





Als we de participatie onvoldoende vinden, dan krijgt u de gelegenheid dit te verbeteren. In de tussentijd wordt uw vergunningaanvraag tijdelijk niet verder behandeld. Maakt u als initiatiefnemer dan alsnog niet (voldoende) gebruik van de gelegenheid om belanghebbenden te betrekken? Dan kan het college van burgmeester en wethouders besluiten om uw aanvraag niet (verder) in behandeling te nemen.

Als de gemeente vindt dat er onvoldoende informatie is voor een afgewogen besluit, dan kan de gemeente ook zelf de participatie organiseren. Daarvoor kan zij een zienswijzeprocedure of een uitgebreide procedure starten. De gemeente kan een Omgevingsvergunning niet weigeren op het participatieonderdeel.



Participatie vervangt niet het officiële proces (voorlopige voorziening, bezwaar en beroep). Zodra de Omgevingsvergunning is verleend, start het officiële proces. Het is dus mogelijk dat in een beroepsprocedure de Raad van State de Omgevingsvergunning toch nog vernietigt. Bijvoorbeeld omdat niet alle verschillende belangen voldoende in beeld zijn gebracht om een afgewogen besluit te kunnen nemen. Het organiseren van participatie is dus ook in het belang van de aanvrager.



# Goed om vooraf te weten

## Wie doet wat?

Bij een initiatief zijn altijd meerdere partijen betrokken. Elke partij heeft een andere rol in het participatieproces.

### Initiatiefnemers

Met een 'initiatiefnemer' bedoelen we iemand die iets wil veranderen in de leefomgeving. Dat kan een inwoner zijn die een aanbouw aan zijn woning wil, een projectontwikkelaar die een appartementencomplex wil bouwen of de gemeente die iets in de fysieke leefomgeving wil wijzigen. Als initiatiefnemer bent u verantwoordelijk voor de participatie. Bij grote of ingewikkelde projecten kunt u eventueel iemand inhuren om u te adviseren over het participatieproces. Ook dan blijft u zelf verantwoordelijk voor de participatie. omgevingsinitiatieven in onze gemeente. Zo werken we in Wijk bij Duurstede goed met elkaar samen.

### Belanghebbenden

Belanghebbenden zijn alle mensen die gevolgen kunnen ondervinden van een initiatief. Dat zijn bijvoorbeeld omwonenden, maar het kunnen ook scholen of ondernemers zijn. Of toekomstige bewoners, jongeren of verkeersdeelnemers. Belanghebbenden worden als het goed is uitgenodigd om te participeren. Afhankelijk van de ruimte die er is mogen zij meedenken, meewerken aan of zelfs meebeslissen over het plan of een deel ervan. Dit maakt u van tevoren duidelijk. Besluit een belanghebbende niet mee te doen aan de participatie? Dan kan hij ook geen invloed uitoefenen op de ontwikkeling van een plan.



### Goed om vooraf te weten

- Wat bedoelen we met participatie >
- Waarom is participatie belangrijk >
- Wanneer is participatie verplicht >
- Wie doet wat? >

### **Projectleider gemeente**

Een projectleider van de gemeente kan u vertellen wat de mogelijkheden zijn voor uw plan. Hij begeleidt uw plan in het proces bij de gemeente en is uw contactpersoon. Projectleiders hebben ervaring met allerlei initiatieven in de leefomgeving, weten wat goed werkt en kunnen samen met u bedenken welke mensen u moet betrekken. De projectleider kan ook de hulp inroepen van een communicatie- of participatieadviseur van de gemeente. Neemt u initiatief namens de gemeente? Vraag dan de participatieadviseur om advies en bespreek het in het projectteam. Zo kunt u samen een aanpak uitwerken.

### **College van burgemeester en wethouders**

Het college van B en W beoordeelt, als 'bevoegd gezag', of de aanvraag voor een Omgevingsvergunning aan de indieningseisen voldoet. Bij een aanvraag voor een Omgevingsvergunning moet u aangeven of u aan participatie hebt gedaan en zo ja, hoe. Wie u op welke manier hebt betrokken en wat u met de reacties hebt gedaan, moet u verwerken in een verslag. Alleen bij plannen waarvoor participatie verplicht is beoordeelt het college van B en W op basis van dit verslag ook of de participatie voldoende was.

### **Gemeenteraad**

Ook de gemeenteraad vindt het belangrijk dat belanghebbenden worden betrokken bij de ontwikkeling van een plan, of bij gemeentelijke beleidsplannen. Zó belangrijk, dat zij participatie verplicht heeft gesteld in specifieke gevallen die vallen buiten het Omgevingsplan en waarvoor een omgevingsvergunning vereist is. **Bekijk de lijst verplichte participatie.** Als een initiatief op deze lijst staat, dan adviseert de raad het college van B en W over het wel of niet afgeven van een vergunning. Het college verwerkt het raadsadvies in zijn besluit. Het raadsadvies gaat niet over de vraag of de omgeving voldoende betrokken is geweest, dat beoordeelt het college op basis van het participatieverslag. Als de gemeenteraad het initiatief of beleidsvoorstel behandelt, dan kunnen initiatiefnemers en belanghebbenden op het voorstel inspreken.

**Agenda raadsvergaderingen >**

# Aan de slag met participatie

Participatie kunt u op allerlei manieren aanpakken, van aanbellen bij de burens tot een digitale enquête of een aantal bijeenkomsten. De manier waarop u het doet, hangt af van hoe complex uw initiatief (of beleidsvoorstel) is of hoe gevoelig het ligt in de

omgeving. Dit noemen we impact. In alle gevallen is het belangrijk om uw participatieproces zorgvuldig in te richten. Zo weet u zeker dat u tijdig de juiste informatie verzamelt bij de juiste mensen.



## Aan de slag met participatie

Bepaal de impact van je initiatief >

Kies de juiste participatieroute >

# Aan de slag met participatie

## Bepaal de impact van je initiatief

Is uw omgevingsinitiatief klein of groot? Veroorzaakt het weinig of veel hinder voor de omwonenden? Krijgt het weinig of veel aandacht in de maatschappij? Antwoord op deze vragen geeft u zicht op de invloed van uw initiatief op de omgeving. De mate van invloed noemen we impact. Een kleine verbouwing van een huis heeft minder impact dan

de bouw van een groot appartementencomplex. U kunt de impact van uw initiatief bepalen met de Impactmeter. Deze geeft een score die bepaalt welke participatie-aanpak het beste past.



## Aspecten die de impact van een initiatief bepalen

### Grootte initiatief

De omvang van een initiatief wordt bepaald door een aantal zaken. Niet alleen de grootte van het initiatief speelt mee, maar ook bijvoorbeeld de functie, die mogelijk verandert.

Denk hierbij aan:

Kleine bouwactiviteit, zoals een kleine uitbouw aan een woning. Grote bouwactiviteit, zoals de nieuwbouw van veel appartementen. Kleine wijzing van functie van het pand, zoals een boekwinkel waar horeca bij komt. Grote wijzing van functie van het pand, zoals een fabriek die een overdekt winkelcentrum wordt. Klein sloopwerk, zoals het weghalen van een klein schuurtje. Groot sloopwerk, zoals het weghalen van een grote kas. Het kappen of weghalen van een paar bomen of een klein stukje groen. Het kappen of weghalen van meer bomen of een groot stuk groen.

### Mate van hinder

De eventuele mate van hinder van uw plan is ook bepalend voor het effect van uw initiatief op de omgeving. Overlast kan ervaren worden tijdens de bouw of aanleg van uw initiatief. Het kan ook blijvende overlast zijn, zoals vermindering van het uitzicht of extra verkeersdrukke. De mate van hinder bepaalt u aan de hand van de volgende zaken: Overlast bij ontwikkeling of uitvoering van het

initiatief, zoals geluid, verkeer, zwaar bouwmaterieel, afsluitingen. Overlast na ontwikkeling van het initiatief, zoals parkeeroverlast, drukke, geluid. Aantasting van het uitzicht na ontwikkeling van uw initiatief. Financiële of economische gevolgen na ontwikkeling van uw initiatief, zoals minder klanten voor andere ondernemers in de buurt, of huizen die minder waard worden door uw plan. Negatieve gevolgen voor natuur, milieu, cultuur of gezondheid na ontwikkeling van uw initiatief.

### Maatschappelijke aandacht

Hierbij gaat het om de aandacht die uw plan krijgt in de samenleving en de (sociale) media. Een initiatief kan veel aandacht in de samenleving oproepen. Een indeling hiervoor: Geen: u verwacht geen tot weinig aandacht vanuit de maatschappij en/of (sociale) media. Beetje: u verwacht dat er enige aandacht gaat komen voor uw initiatief. Behoorlijk: u verwacht veel aandacht voor uw initiatief.

### Aan de slag met participatie

Bepaal de impact van je initiatief >

Kies de juiste participatieroute >

# Aan de slag met participatie

## Kies de juiste participatieroute

### Drie participatieroutes

In Wijk bij Duurstede werken we met drie verschillende routes die u vertellen hoe u de mensen die met uw plan te maken krijgen, kunt betrekken. Dit noemen we participatieroutes.

Participatieroute 1 is voor initiatieven met weinig effect op de omgeving. Deze route vraagt om een eenvoudige aanpak. Participatieroute 2 en 3 zijn voor initiatieven met

gemiddeld tot veel effect op de omgeving. Deze vragen elk om een andere aanpak. Bij iedere participatieroute ondersteunt de gemeente u met passende informatie en instrumenten. U vindt de participatieroutes op onze website: [www.wijkbijduurstede.nl/participatie](http://www.wijkbijduurstede.nl/participatie).

### Verslag

Van uw participatieactiviteiten maakt u een verslag. Dit voegt u bij uw aanvraag voor de Omgevingsvergunning. Op basis van het verslag kan het college van B en W bij verplichte participatie beoordelen of er voldoende inzicht is in belangen om een afgewogen besluit te kunnen nemen.

Daarvoor is het van belang dat u in uw verslag aangeeft:

- Wat er in de omgeving gebeurt en/of verandert door het plan of initiatief
- Wie betrokken is bij de participatie
- Hoe participatie is uitgevoerd
- Hoe de initiatiefnemer omgaat met de inbreng van betrokkenen

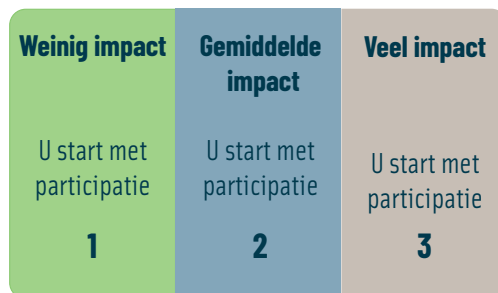
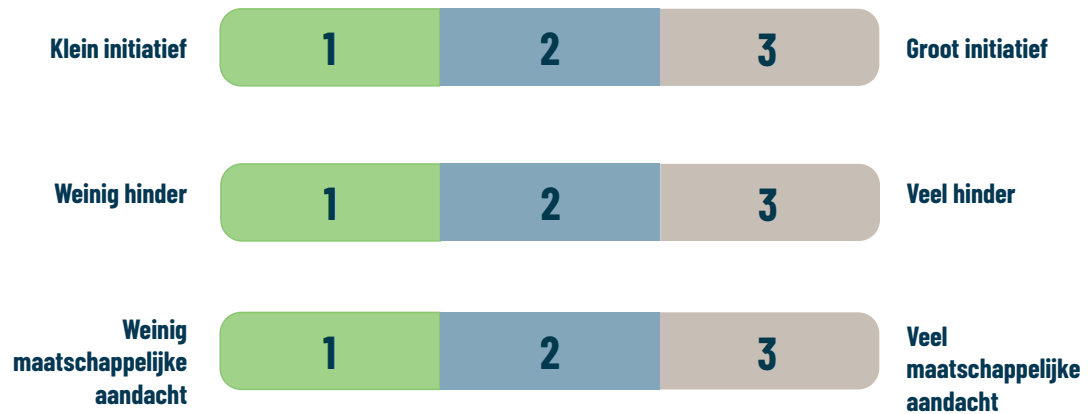
Een sjabloon voor het participatieverslag vindt u op onze website: [www.wijkbijduurstede.nl/participatie](http://www.wijkbijduurstede.nl/participatie).

### Aan de slag met participatie

Bepaal de impact van je initiatief >

Kies de juiste participatieroute >

# Impactmeter





[wijkbijduurstede.nl/contact-en-service](http://wijkbijduurstede.nl/contact-en-service)